

Nowe funkcje w programie Symfonia Start Mała Księgowość

Spis treści:

Korzyści z zakupu nowej wersji	2
Symfonia Start Mała Księgowość w wersji 2011a	2
Nowe formularze deklaracji podatkowych	2
Wypełnianie daty wpisu	2
Poprawiono	2
Symfonia Start Mała Księgowość w wersji 2011	2
Zmiany w słowniku Stawki VAT	2
Wydruki i raporty	3
Formularze deklaracji podatkowych za rok 2010	4
Pozostałe rozszerzenia	4

Korzyści z zakupu nowej wersji

1. Bezpieczeństwo związane ze wspieraniem przez program procesu zmiany stawek VAT, poprzez:
 - a. Dodanie możliwości definiowania nowych stawek VAT.
 - b. Dodanie możliwości określenia dla każdej stawki VAT okresu obowiązywania.
 - c. Mechanizmy kontroli użycia stawki VAT obowiązującej w danym okresie.

Nowe funkcje w programie Symfonia Start Mała Księgowość w wersji 2011a

Nowe formularze deklaracji podatkowych

Dodano nowe formularze deklaracji podatkowych obowiązujące od 01.01.2011r.: VAT-7(12), VAT-7D(3), VAT-7K(6).

Wypełnianie daty wpisu

Uwzględniając liczne sugestie zgłaszane przez Użytkowników programu **Symfonia Start Mała Księgowość** zostały dodane dwa parametry pracy, dzięki którym w każdej grupie firm będzie można indywidualnie ustawić sposób wypełniania daty wpisu. Nowe parametry to:

- **"Wypełnianie daty wpisu kosztu"** - parametr ten określa, czy data wpisu ma być wypełniana na podstawie daty wystawienia dokumenty czy daty otrzymania.
- **"Wypełnianie daty wpisu przychodu"** - parametr ten określa, czy data wpisu ma być wypełniana na podstawie daty wystawienia dokumenty, daty sprzedaży czy wcześniejszej z tych dwóch dat.

Oba parametry są dostępne w menu **Funkcje\Parametry\Parametry pozycji i zasady numeracji**.

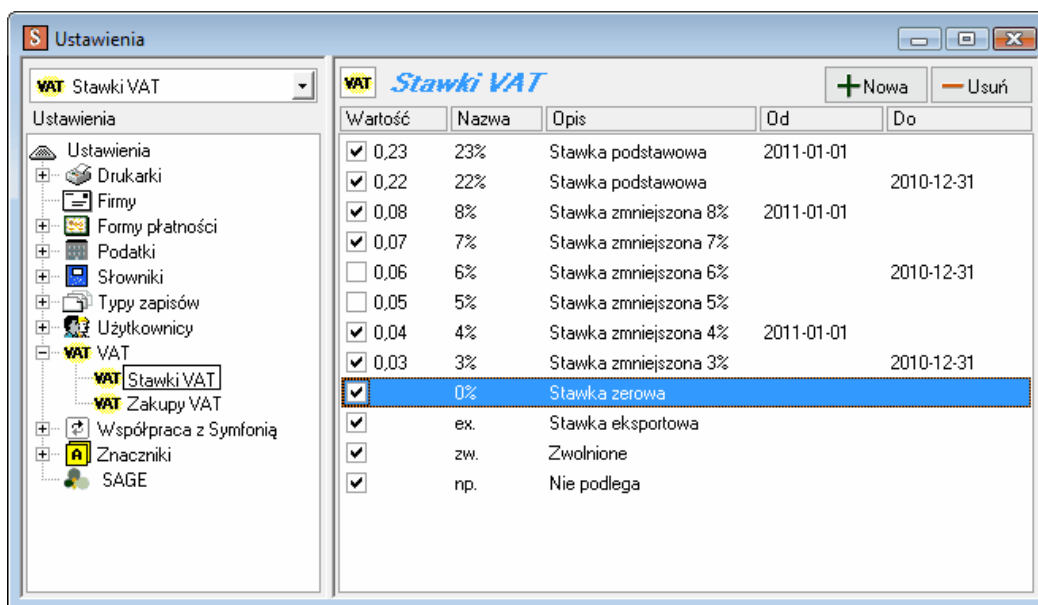
Poprawiono

- Domyślne ustawienia aktywnych stawek VAT.

Nowe funkcje w programie Symfonia Start Mała Księgowość w wersji 2011

Zmiany w słowniku Stawki VAT

W związku z nowelizacją ustawy o podatku od towarów i usług w nowej wersji oprócz uzupełnienia słownika o nowe stawki VAT, wprowadzono możliwość dodawania i usuwania stawek VAT oraz określenia dla każdej stawki VAT okresu jej obowiązywania.



Daty obowiązywania stawek

Daty obowiązywania stawek są wykorzystywane do ostrzegania Użytkownika podczas wprowadzania nowych zapisów. Na przykład, stawka 22% ma ustawioną datę „Do” na 31-12-2010. Jeśli w styczniu 2011 Użytkownik rejestrując dokument poda wartości w tej stawce, to program wyświetli ostrzeżenie, że została użyta stawka, która już nie obowiązuje. Ostrzeżenie to nie blokuje wystawienia dokumentu, a jedynie informuje. Pozwoli to ograniczyć błędy wynikające z przyzwyczajenia do starych stawek VAT.

Edycja stawek

Tak jak i w poprzednich wersjach można zaznaczyć stawki, które mają być aktywne . Stawki oznaczone jako aktywne będą podpowiadane w oknie zapisu. Ponadto poprzez edycję (klikając dwukrotnie na zmienianej stawce) można dokonać następujących zmian:

- zmiana wartości stawki, pod warunkiem, że w danej bazie nie został jeszcze wystawiony żaden dokument z tą stawką VAT,
- zmiana opisu,
- zmiana daty „Od”,
- zmiana daty „Do”.

Dodawanie stawek

Klikając na przycisk „Nowa” Użytkownik może zdefiniować kolejne stawki VAT. Należy pamiętać, że nie można wprowadzić dwóch stawek VAT o takiej samej wartości. Wprowadzając nową stawkę jej wartość można podać z dokładnością do czterech miejsc po przecinku. I tak na przykład, aby wprowadzić stawkę o wartości 12,34%, należy wpisać w polu „Wartość” 0,1234.

Usuwanie stawek

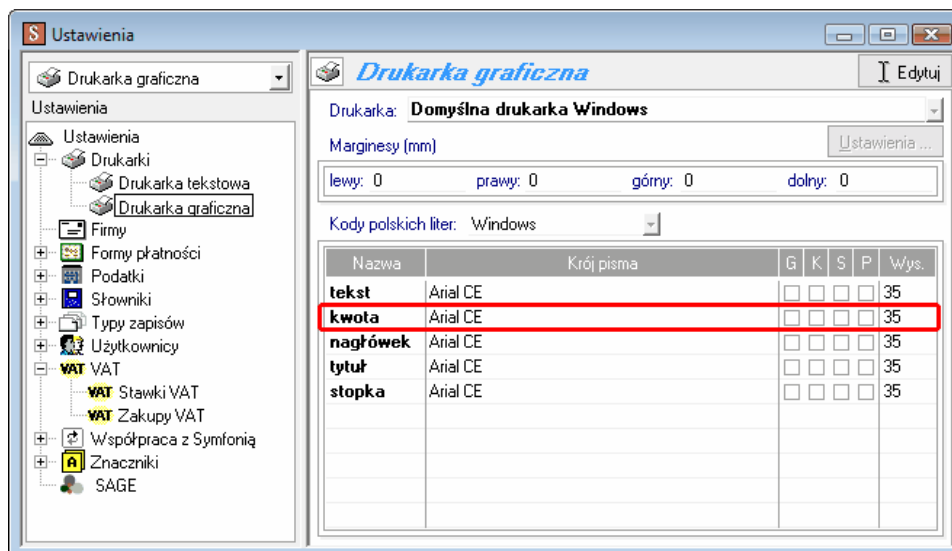
Aby usunąć stawkę, należy ją zaznaczyć i nacisnąć przycisk „Usuń”. **Uwaga:** Stawkę można usunąć tylko pod warunkiem, że w danej bazie nie został jeszcze wystawiony żaden dokument z tą stawką VAT.

Wydruki i raporty

Ze względu na konieczność stosowania w okresie przejściowym zarówno starych, jak i nowych stawek VAT poprawiono wydruki dokumentów księgowania, rejestrów VAT z podziałem na stawki i typy zakupów (dla rejestrów VAT zakupu) i podsumowania rejestrów VAT, aby dopasowywały się do zmiennej liczby aktywnych stawek VAT.

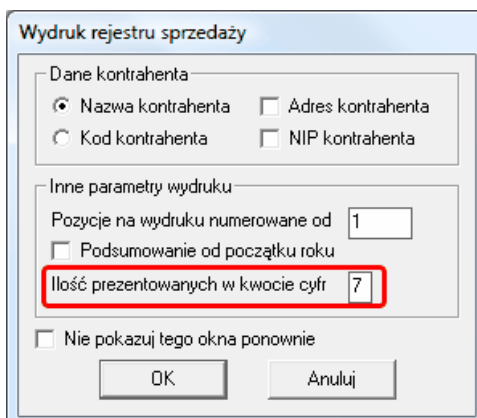
W wyniku tego dopasowania może się zdarzyć, że szerokość kolumn będzie za wąska do prezentacji kwot zapisów. Wówczas należy:

- zmienić krój lub zmniejszyć wielkość czcionki edytując ustawienia drukarki w **Symfonia Start Mała Księgowość**:



- zwiększyć wielkość strony wydruku w ustawieniach drukarki w systemie Windows

Dodatkowo niektóre wydruki mają opcję zmiany szerokości kolumny na podstawie parametru „Ilość prezentowanych w kwocie cyfr”. Zmniejszenie wartości tego parametru zwęzi kolumny jeśli są za szerokie.



Formularze deklaracji podatkowych za rok 2010

Uaktualniono formularze deklaracji podatkowych dotyczące dochodów uzyskanych w 2010 roku. Dodano formularze: PIT-28(15), PIT-28/A(12), PIT-36(16) i PIT-36L(6). Ponadto dodano załącznik PIT-O(17), tworzony automatycznie wraz z deklaracją roczną.

Pozostałe rozszerzenia

- Dodano w menu **Firma** operację zmiany hasła Użytkownika.
- Dodano moduł Komunikator. Szczegóły w dokumentacji modułu w menu Start.

Koniec pliku