



# Symfonia Handel 2013.1b

## Opis zmian

### Wersja 2013.1b

#### ● **Kontrola biznesowa kosztów zakupu towarów** 4

Kolejny raport wspierający księgowość w przedstawieniu przebiegu transakcji. Jest to zestawienie wykonywane dla dokumentów zakupu, z możliwością eksportu do programu MS Excel.

Okno raportu pojawia się po wybraniu grupy dokumentów kartoteki **Zakup** i kolejno przycisku **Zestawienia** oraz polecenia **Wykonaj raport**.

#### ● **Nowe opisy pola daty sprzedaży na wydruku dokumentu sprzedaży** 4

Okno Dokumentu sprzedaży – Wybór wydruku dokumentu (Przycisk Drukuj) – Ustawienia wydruku.

### Wersja 2013.1a

#### ● **Metoda kasowa – nowy rodzaj Rejestru sprzedaży w Typach rejestrów** 5

W oknie Rejestry sprzedaży w grupie Typy rejestrów w kartotece Ustawienia pojawił się czwarty rodzaj rejestru sprzedaży - Podlega VAT +180 dni.

#### ● **Metoda kasowa – rejestry w dokumentach sprzedaży** 5

Program został przystosowany do wypełniania pola daty wejścia do rejestru na dokumentach sprzedaży w metodzie kasowej w zależności od daty sprzedaży.

#### ● **Metoda kasowa – pole Data zakupu na dokumencie zakupu** 5

Dodano nowe pole 'data zakupu' na dokumentach zakupu.

#### ● **Nowe słowniki** 6

Dodano nowe słowniki: Kody izb celnych oraz Kody rodzajów transakcji Intrastat.

#### ● **Operacja grupowa Zmiana statusu faktury** 6

Nowa operacja grupowa Zmiana statusu faktury dla dokumentów sprzedaży.

### Wersja 2013.1

#### ● **Kontrola biznesowa** 7

Dodano narzędzie wspierające księgowość w przedstawieniu przebiegu transakcji. Jest to zestawienie wykonywane dla dokumentów programu handlowego, z możliwością eksportu do programu MS Excel.

#### ● **E-faktury - Zgoda domniemana** 8

Umożliwiono wystawianie dokumentów w formie elektronicznej w zależności od wyboru pracy w trybie zgody domniemanej lub zgłoszenia przez kontrahenta sprzeciwu.

- ◆ Faktura uproszczona zakupu** **9**

Umożliwiono prosty i szybki sposób zaewidencjonowania faktury uproszczonej poprzez podanie w nowym oknie: wartości brutto oraz kwoty podatku VAT. Na tej podstawie program obliczy stawkę podatku VAT oraz wartość netto.
  - ◆ Wydruk raportu Faktura uproszczona sprzedaży** **10**

Dodano nowe wydruki raportów sprzedaży - Dokument uproszczony.
  - ◆ Faktura zakupu wystawiona przez nabywcę** **11**

Możliwość wystawienia przez nabywcę faktury zakupu w imieniu sprzedawcy i zarejestrowanie jej od razu w kartotece zakupu.
  - ◆ Zmiana treści wydruku dokumentu Pro forma** **12**

Dostosowanie treści wydruku dokumentów Pro Forma do zmian przepisów.
  - ◆ Pozostałe zmiany** **13**
- Wersja 2013**
- ◆ Obsługa przelewów elektronicznych** **13**

W wersji 2013 program Handel zapewnia obsługę płatności elektronicznych i współpracę z bankami przy wymianie zleceń płatności i odbieraniu wyciągów. Operacje te są możliwe dzięki współdziałaniu programu Handel z programem e-Dokumenty.
  - ◆ Nowe operacje grupowe kartotece Pieniądze** **14**

Obsługa kartoteki Pieniądze została wzbogacona o operacje grupowe związane z przelewami elektronicznymi.
  - ◆ Import operacji bankowych (menu Firma)** **15**

Operacje bankowe można zaimportować do kartoteki pieniędzy jako wpłaty lub wypłaty. Na podstawie numeru rachunku bankowego następuje automatyczny wybór kontrahenta.
  - ◆ Zmiany w oknie Rozrachunku** **15**

Operacje związane z przelewami elektronicznymi dostępne są również w oknie Rozrachunek.
  - ◆ Zmiany w oknie kontrahenta** **16**

Przelewy elektroniczne można przeglądać oraz zlecać również w oknie kontrahenta.
  - ◆ Zmiany w rejestrze płatności** **16**

Istnieje możliwość wprowadzenia wpłaty/wypłaty do rejestru pieniężnego.
  - ◆ Nowa opcja w zestawieniu Należności i zobowiązania** **17**

Wiekowanie należności i zobowiązań można teraz wykonać na konkretny dzień.
  - ◆ Reorganizacja w menu Ustawienia** **17**

Poprawiona została ergonomia ustawień parametrów pracy.
  - ◆ Odświeżony interfejs użytkownika** **18**

Rozwój wizerunkowy programu obejmuje odświeżenie interfejsu użytkownika. Wymieniona została ikona desktopowa programu, odświeżono ikony aplikacyjne, dodano możliwość zmiany schematu kolorów aplikacji.

- 
- **Noty korygujące** **18**

Aby umożliwić sprzedawcom towarów i usług korektę omyłek dotyczących danych sprzedawcy, danych nabywcy i oznaczeń towaru/usługi, dodano możliwość drukowania korekt w układzie not korygujących do wybranych dokumentów.
  
  - **Nowy raport pomocniczy** **19**

## Wersja 2013.1b

### ● Kontrola biznesowa kosztów zakupu towarów

Kolejny raport wspierający księgowość w przedstawieniu przebiegu transakcji. Jest to zestawienie wykonywane dla dokumentów zakupu, z możliwością eksportu do programu MS Excel.

Okno raportu pojawia się po wybraniu grupy dokumentów kartoteki **Zakup** i kolejno przycisku **Zestawienia** oraz polecenia **Wykonaj raport**.

Raport prezentuje dla każdej faktury zakupu informacje: ile towaru wydano już z tego zakupu i kiedy to nastąpiło. Ułatwia to wycenę - ile kosztów należy skorygować z tytułu niezapłaconej faktury zakupu. Aby wykonać ten raport, należy wybrać przycisk **Wydruki** i w oknie **Ustawień** wybrać **okres** jakiego ma dotyczyć zestawienie. Można go też wykonać dla zaznaczonych dokumentów spoza zaznaczonego okresu.

Przykładowo, jeśli wybrany zostaje jako okres 'styczeń' - to zostaną uwzględnione te dokumenty zakupu, na których 'data wpływu' jest ze stycznia. Dla dokumentu wystawionego w imieniu sprzedawcy jako kryterium czasowe brana jest wartość pola 'data wystawienia'. Raport uwzględnia także te dokumenty, dla których w styczniu zostało dodane rozliczenie lub dokument magazynowy. Widoczne na zestawieniu **wytłuszczone** dokumenty wydań pochodzą z okresu za który wykonane jest zestawienie.

Raport pokazuje dokumenty bez względu na to, jakie są nadane prawa do magazynów i działów, zatem prawo **Wykonywanie raportów kontroli biznesowej** należy nadać tylko tym użytkownikom, którzy mogą mieć dostęp do wszystkich dokumentów.

Po wykonaniu tego raportu konieczna jest korekta danych w ewidencji danych podatkowych w programie Symfonia Finanse i Księgowość.

### ● Nowe opisy pola daty sprzedaży na wydruku dokumentu sprzedaży

Okno Dokumentu sprzedaży – Wybór wydruku dokumentu (Przycisk Drukuj) – Ustawienia wydruku.

W liście rozwijanej obok dotychczasowych pozycji (data sprzedaży i okres sprzedaży) dodano nowe: data dostawy i data wykonania usługi. W zależności od tego wybiera się inny opis daty operacji gospodarczej na dokumencie oraz inna zawartość.

**Ustawienia wydruku**

Kod towaru

W osobnej kolumnie

Obok nazwy towaru

Nie pokazuj

Kod towaru: własny

PKWiU

W osobnej kolumnie

Obok nazwy towaru

Nie pokazuj

Wartości

Netto i brutto

VAT

Zaokrąglanie

Cen 0,01

Rabatów 0,01

Jednostka miary

Ewidencyjna

Wprowadzona

Inne elementy wydruku dokumentu

Kod kontrahenta

Notatka

Opis dokumentu

Dane odbiorcy

Notatka kontrahenta

Notatka firmy

Notatka z rodzaju

Rabaty do pozycji

Dokumenty płatności

Zerowe kwoty VAT w stopce

Dokumenty wydań

Wartość akcyzy

Dostawy

Podsumowanie rabatów

Wartość przed rabatem

Stopka VAT

Dane teleadresowe kontrahenta

Stan rozliczenia z dnia wystawienia

Dekretacje księgowe na kopii dokumentu

Drukuj opis typu jako nazwę dokumentu

Nie pokazuj tego okna ponownie

OK Anuluj

## Wersja 2013.1a

### Metoda kasowa – nowy rodzaj Rejestru sprzedaży w Typach rejestrów

W oknie Rejestry sprzedaży w grupie Typy rejestrów w kartotece Ustawienia pojawił się czwarty rodzaj rejestru sprzedaży - Podlega VAT +180 dni.

Dla dokumentów sprzedaży wystawianych w metodzie kasowej w dacie obowiązujących nowych przepisów dla metody kasowej (01.01.2013), pojawia się nowy rodzaj rejestru **Podlega VAT +180 dni**. Służy on do rozliczania VAT metodą kasową dla kontrahentów, którzy nie są płatnikami VAT. Należy najpierw zdefiniować rejestr o tym rodzaju w **Ustawieniach**, a następnie w czasie wystawiania dokumentu wybrać go ręcznie na zakładce **Inne**; jeśli wybierze się go w Typie dokumentu - będzie się podpowiadał domyślnie.

Data wejścia do rejestru obliczana jest jako: *data sprzedaży +180 dni*.

Skrót	Nazwa	Rodzaj	Rejestr w FK
<input checked="" type="checkbox"/>	rSKE Sprzedaż Korekty Eksportu	Eksport 0%	
<input checked="" type="checkbox"/>	rSKV Sprzedaż Korekty VAT	Podlega VAT	
<input checked="" type="checkbox"/>	rSNV Sprzedaż Nie Podlegająca VAT	Nie podlega VAT	
<input checked="" type="checkbox"/>	rSPD Sprzedaż Detaliczna	Podlega VAT	
<input checked="" type="checkbox"/>	rSPE Sprzedaż Eksport	Eksport 0%	
<input checked="" type="checkbox"/>	rSPN Sprzedaz vat plus	Podlega VAT	
<input checked="" type="checkbox"/>	rSPV Sprzedaż VAT	Podlega VAT	
<input checked="" type="checkbox"/>	rSVN nowyVAT	Podlega VAT (+180...	rejestr w FK

### Metoda kasowa – rejestry w dokumentach sprzedaży

Program został przystosowany do wypełniania pola daty wejścia do rejestru na dokumentach sprzedaży w metodzie kasowej w zależności od daty sprzedaży.

- Dla dokumentów na których data sprzedaży jest równa 01.01.2013 lub późniejsza, program nie przypisuje automatycznie rejestru VAT po 90 dniach. Płatności będą wchodzić do rejestru proporcjonalnie po ich wpłacie, bez limitu 90 dni.
- Jeśli data sprzedaży na dokumencie jest wcześniejsza niż 01.01.2013, to data wejścia do rejestru wypełnia się automatycznie wartością '*data sprzedaży + 90 dni*'.

### Metoda kasowa – pole Data zakupu na dokumencie zakupu

Dodano nowe pole 'data zakupu' na dokumentach zakupu.

Zmiany w przepisach dotyczących VAT związane z obsługą metody kasowej znalazły odzwierciedlenie w modyfikacjach wprowadzonych w oknie wystawiania dokumentu zakupu. Widoczne jest nowe pole **data zakupu** wypełniane przez użytkownika. Domyślnie podpowiada się treść pola **data dokumentu obcego**, w przypadku jego braku – data systemowa. Podczas wystawiania **korekt** wartość tego pola jest przepisywana z dokumentu oryginalnego.

**Faktura VAT zakupu 12-FVZ/0008**

Faktura VAT zakupu sFVZ 12-FVZ/0008 Wystaw Usuń

**Sprzedawca** Dostawca ceny: NETTO Numer obcy: z dnia **data zakupu**

**AGD Adam** NIP: **879-23-23-465** Data wprowadzenia: **2012-12-06**

**AGD Adam** Data wpływu: **2012-12-06**

ul. Wąska 90 22-400 **Zamość** PL KASA gotówka termin: **2012-12-06**

Typ: **Auto** **Epicy** **Pełny**

LP	Kod towaru	Kod obcy towaru	Ilość	Jm	Cena netto
	Opis		VAT	Koszt [PLN]	Wartość netto
LP	Opis	Kod obcy	ilość	jm	cena
			vat	koszt zakupu	wartość

- Jeśli data zakupu jest równa lub późniejsza niż 01.01.2013 i ustawiona jest metoda kasowa:
  - Dokument wchodzi do rejestru VAT proporcjonalnie wraz z kolejnymi rozliczeniami,
  - Data wejścia do rejestru na zakładce **Inne** jest pusta - wypełnia się datą ostatniej płatności po całkowitym rozliczeniu dokumentu.
- Jeśli data zakupu jest wcześniejsza niż 01.01.2013 - to dokument wchodzi do rejestru VAT dopiero po zapłaceniu całej kwoty zobowiązania.

Podczas aktualizacji z poprzedniej wersji programu data zakupu jest wypełniana datą dokumentu obcego.

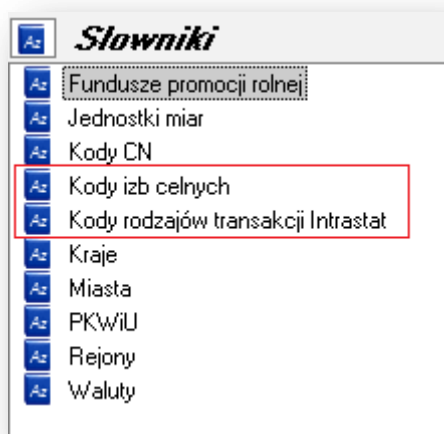
## Nowe słowniki

Dodano nowe słowniki: Kody izb celnych oraz Kody rodzajów transakcji Intrastat.

W kartotece **Ustawienia** w grupie ustawień **Słowniki** dodano dwie nowe pozycje:

- Kody izb celnych
- Kody rodzajów transakcji Intrastat.

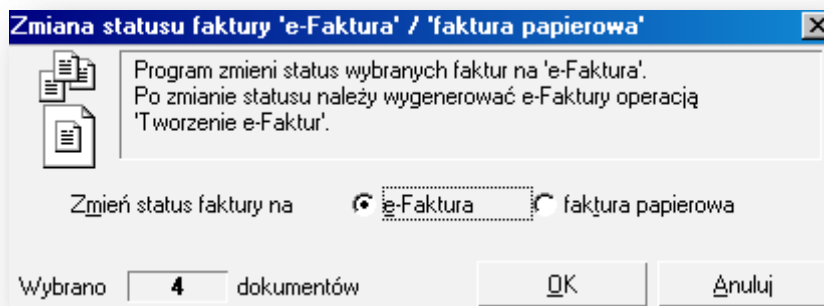
Można dzięki temu odpowiednio wprowadzać, modyfikować, usuwać oraz uaktywniać kody izb celnych i kody rodzajów transakcji Intrastat.



## Operacja grupowa Zmiana statusu faktury

Nowa operacja grupowa Zmiana statusu faktury dla dokumentów sprzedaży.

W kartotece dokumentów sprzedaży po wybraniu polecenia **Operacje** można wykonać dla zaznaczonych dokumentów operację grupową zmieniającą status faktur. Jest to możliwe po nadaniu w programie Symfonia e-Dokumenty uprawnienia **Zmiana rodzaju faktury z e-faktury na dokument papierowy**.



Po zmianie na e-faktury należy utworzyć e-faktury poprzez wykonanie operacji **Tworzenie e-faktur**. Jeśli zmienia się status na faktury papierowe, powiązane z nimi e-faktury zostaną usunięte z programu Symfonia e-Dokumenty.

## Wersja 2013.1

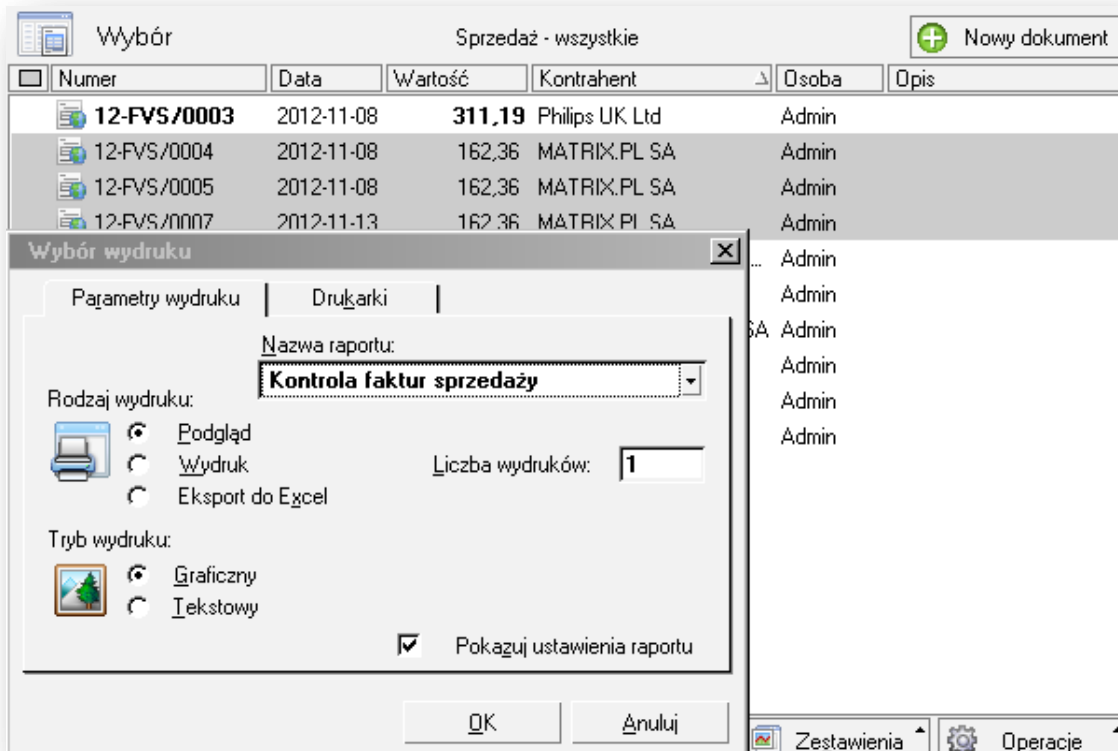
### ● Kontrola biznesowa

Dodano narzędzie wspierające księgowość w przedstawieniu przebiegu transakcji. Jest to zestawienie wykonywane dla dokumentów programu handlowego, z możliwością eksportu do programu MS Excel.

Zmiany w przepisach dotyczących VAT są rozległe i dotyczą wielu aspektów ewidencji podatkowej każdego przedsiębiorcy. Wejście ich w życie w dwóch terminach dodatkowo zwiększa prawdopodobieństwo błędów ewidencyjnych oraz ryzyko niezgodności. Dlatego szczególnie wzrasta znaczenie wewnętrznych kontroli prowadzonej ewidencji podatkowej. Symfonia Handel dostarcza niezastąpione narzędzia – specjalne **raporty**, pozwalające na weryfikację ewidencji w oparciu o przebieg procesów biznesowych. Umożliwiają one kontrolowanie prawidłowości transakcji firmy oraz pozwalają dobrze przygotować się na wypadek audytu lub kontroli skarbowej.

Raporty wskazują powiązania między dokumentami operacji handlowych, magazynowych i płatności. Okno raportów pojawia się po wybraniu grupy dokumentów danej kartoteki (**Zakup, Sprzedaż**) i kolejno przycisku **Zestawienia** oraz polecenia **Wykonaj raport**. Dla zaznaczonych dokumentów wykonywane są: w **Kartotece sprzedaży (Kontrola faktur sprzedaży i Kontrola faktur sprzedaży z pozycjami**, która uwzględnia poszczególne pozycje śledzonego dokumentu handlowego) i w **Kartotece zakupu (Kontrola faktur zakupu i Kontrola faktur zakupu z pozycjami**, która uwzględnia poszczególne pozycje śledzonego dokumentu handlowego). Można je również wyeksportować do arkusza kalkulacyjnego.

Raporty te można wykonywać po nadaniu prawa **Wykonywanie raportów kontroli biznesowej** w kartotece **Ustawienia - Prawa w zakresie uzyskiwania informacji**.



## ● E-faktury - Zgoda domniemana

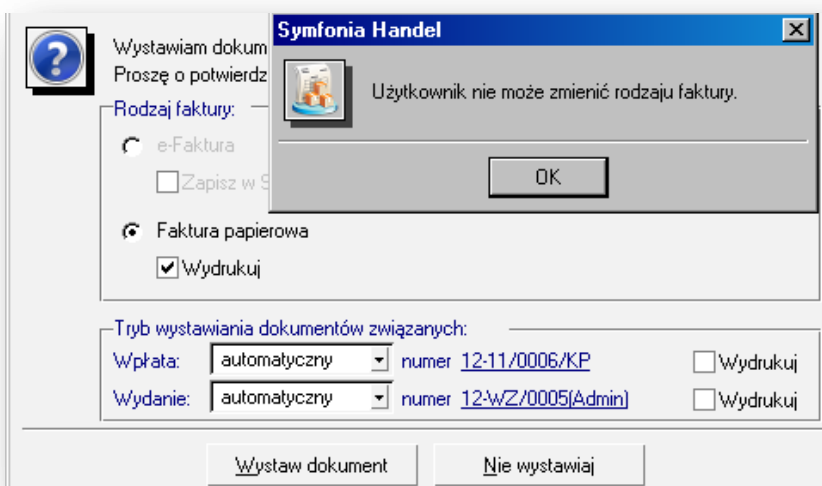
Umożliwiono wystawianie dokumentów w formie elektronicznej w zależności od wyboru pracy w trybie zgody domniemanej lub zgłoszenia przez kontrahenta sprzeciwu.

W wersji 2013.1 program Symfonia Handel dostosowuje obsługę przesyłania i odbierania dokumentów elektronicznych do zmian prawnych z tym związanych. W programie Symfonia e-Dokumenty dodano w tym celu parametr pracy **Zgoda domniemana** oraz **Typy umowy kontrahenta: Zgoda i Sprzeciw**. W zależności od tych parametrów w różny sposób przebiega wystawianie dokumentów w Handlu. Jeśli wybrano pracę w trybie **Zgody domniemanej**, program proponuje wystawienie e-faktury dla każdego kontrahenta który nie wyraził **Sprzeciwu**.

### 1. Wyłączona **Zgoda domniemana**:

- a. W programie Symfonia Handel zmienia się okno **Wystawianie dokumentu**. Jeśli w danych kontrahenta w dacie podanej jako data wystawienia faktury obowiązuje jakakolwiek umowa o typie **Zgoda** - program podpowiada wystawienie e-faktury. Można jednak wybrać wydruk faktury papierowej (zależy to od uprawnień w Symfonia e-Dokumenty).
- b. Jeśli w danych kontrahenta w dacie podanej jako data wystawienia faktury nie obowiązuje żadna umowa o typie **Zgoda** lub obowiązuje umowa o typie **Sprzeciw** - program podpowiada wystawienie faktury papierowej bez możliwości wyboru e-faktury.





## 2. Włączona Zgoda domniemana:

Przy braku **Sprzeciwu** jest zawsze podpowiadana e-faktura, można jednak wybrać wystawienie faktury w formie papierowej (zależy to od uprawnień w Symfonia e-Dokumenty). Każda e-faktura jest wysyłana na adres email z umowy lub z danych w oknie kontrahenta. Jeśli w programie nie ma tych danych, pojawia się okno z prośbą o podanie danych do wysyłki.



Dodatkowo, przy współpracy z serwisem [miedzyfirmami.pl](http://miedzyfirmami.pl) i przy włączonym w programie Symfonia e-Dokumenty parametrze pracy **wysyłaj e-faktury do wszystkich kontrahentów**, jest możliwość wysyłki e-faktur za pośrednictwem serwisu [miedzyfirmami.pl](http://miedzyfirmami.pl), nawet dla kontrahentów niezarejestrowanych w serwisie. E-faktura będzie wysyłana wówczas do serwisu [miedzyfirmami.pl](http://miedzyfirmami.pl), a na adres e-mail z umowy indywidualnej lub adres e-mail kontrahenta bądź wskazany e-mail będzie wysłany link do pobrania dokumentu.

## ● Faktura uproszczona zakupu

Umożliwiono prosty i szybki sposób zaewidencjonowania faktury uproszczonej poprzez podanie w nowym oknie: wartości brutto oraz kwoty podatku VAT. Na tej podstawie program obliczy stawkę podatku VAT oraz wartość netto.

Faktura VAT zakupu sFVZ 12-FVZ/0004 Wystaw Usun

Sprzedawca Dostawca ceny: BRUTTO Numer obcy: numer dokumentu z dnia

AGD Adam NIP: 879-23-23-465 Data wprowadzenia: 2012-11-13  
 AGD Adam Data wpływu: 2012-11-13  
 ul. Wąska 90 22-400 Zamość PL KASA gotówka termin: 2012-11-13

LP	Kod towaru	Kod obcy towaru	Ilość	Jm	Cena brutto
1	Pozycja opodatkowana stawką 23%	Kod obcy	1	szt	500,00
2	Pozycja opodatkowana stawką 8%	Kod obcy	1	szt	98,00
			1	szt	854,00

**Uproszczona edycja faktury**

Faktura VAT zakupu 12-FV Wyczyść wszystko Zapisz Anuluj

VAT	Brutto	Kwota VAT	Netto
23%	500,00	93,50	406,50
8%	98,00	7,26	90,74
0%	854,00	0,00	854,00

Netto	VAT	Brutto
1 351,24	100,76	1 452,00

Drukuj Pozostaw w buforze

Operacja służąca uproszczonej ewidencji faktur wywoływana jest z menu kontekstowego wystawianego **Dokumentu zakupu** poleceniem **Faktura uproszczona**. Jeżeli na dokumencie nie ma pozycji, to w oknie formatki widoczna jest **tabela** zawierająca wszystkie stawki VAT (oznaczone jako aktywne) oraz podsumowanie; można w niej podać wartości brutto i kwotę VAT w poszczególnych stawkach VAT (jeśli są znane).

**Jeśli stawki VAT nie są znane** - można podać wartość brutto i kwotę podatku w podsumowaniu tabeli a program oblicza stawkę i przepisze podane wartości do tej stawki. Warunkiem takiego działania jest jednoznaczne stwierdzenie jaka jest to stawka, przy założeniu że 'ilość'=1.

Dane podane w tej tabeli są przepisywane do dokumentu jako jego pozycje, tworząc po jednej pozycji na każdą stawkę.

Dostępne są dwa sposoby postępowania:

1. Z kartoteki wybrać towary a potem podać sumę dokumentu – program podzieli ją na pozycje.
2. Podać sumę dokumentu – program sam zgrupuje pozycje.

Operacja nie jest dostępna dla korekt oraz dla dokumentów wystawionych.

Ewidencjonowanie dokumentów w sposób uproszczony możliwe jest dla **charakterów**:

- Faktura VAT zakupu
- Faktura VAT zakupu w walucie
- Rachunek uproszczony zakupu
- Faktura VAT RR
- Faktura VAT MP

## Wydruk raportu Faktura uproszczona sprzedaży

Dodano nowe wydruki raportów sprzedaży - Dokument uproszczony.

W oknie wystawiania **dokumentu sprzedaży** (przycisk **Drukuj** → okno **Wybór wydruku dokumentu**) można wybrać z listy **Nazwa raportu** polecenie **Dokument... uproszczony**.

Domyślnie dokument prezentuje jedynie niezbędne (w świetle ustawy) dane - dane sprzedawcy oraz numer NIP nabywcy i pozycje dokumentu z kwotami. W pozycji dokumentu znajduje się nazwa towaru/usługi, a stawka VAT - tylko gdy są różne stawki dla pozycji dokumentu lub gdy stawka VAT jest korygowana.

Po zaznaczeniu pola **Pokazuj Ustawienia raportu** otwiera się okno ustawień wydruku z polami wyboru pozostałych parametrów przygotowywanego raportu.

UWAGA: Pole **Stopka VAT** – jeśli na dokumencie są różne stawki VAT, to NIE powinno się tego pola odznaczać (pole jest domyślnie zaznaczone).

## ● Faktura zakupu wystawiona przez nabywcę

Możliwość wystawienia przez nabywcę faktury zakupu w imieniu sprzedawcy i zarejestrowanie jej od razu w kartotece zakupu.

Od 01.01.2013 przepisy umożliwią wystawianie faktur zakupu w imieniu sprzedawcy. Oznacza to, że nabywca, po uzgodnieniu tego ze sprzedawcą, sam sobie wystawi fakturę za zakupione towary lub usługi. Odliczenie podatku VAT zazwyczaj jest uzależnione od **momentu otrzymania faktury**, więc może być to niezwykle korzystna zmiana dla firm współpracujących z firmami regularnie spóźniającymi się z dostarczeniem faktury. Wystawiając fakturę w imieniu sprzedawcy można od razu odliczyć podatek VAT.

W programie Symfonia Handel będzie możliwe wystawienie faktury zakupu nabywcy, zaewidencjonowanie jej jako zakup, wydrukowanie jak każdej faktury sprzedażowej i przesłanie do Symfonia Finanse i Księgowość lub Symfonia Mała Księgowość jako faktury zakupu. Nie zawiera pewnych pól widocznych na klasycznej fakturze zakupu.

W **Ustawieniach w Typach dokumentów** w definicji typu dodano parametr **faktura wystawiana przez nabywcę**. Po jego zaznaczeniu można wystawiać fakturę zakupu w imieniu nabywcy. Dokumenty korekt mają ustawienia takie same jak wystawiony dokument podstawowy i dlatego nie mają w oknie **Typ dokumentu** w kartotece **Ustawień** pola znacznika 'faktura wystawiana przez nabywcę'. Znacznik jest dostępny dla dokumentów o charakterze **Faktura VAT zakupu** i **Faktura VAT zakupu w walucie**, a dla faktur VAT RR nie można go odznaczyć.

**Typ dokumentu**
Zapisz
Anuluj

skrót: **FVZn**    charakter: Faktura VAT zakupu

nazwa: **Faktura VAT zakupu**

opis: **Faktura VAT zakupu**

korekta: Faktura korygująca VAT zakupu    sFKZ

skojarzony: Przyjęcie do magazynu    sPZ

rejestr: rZPV    rejestr NP:    FK: FVZ    obsługuj jak: FVZ

naliczaj wpłaty na fundusze promocji rolnej i pomniejszaj wartość rozrachunku

faktura wystawiana przez nabywcę

księgowanie: ZK    jednostka miary: ewidencyjna

Serie typu dokumentu: + Dodaj    - Usuń

Seria	Dział	Szablon	Numeracja
<input checked="" type="checkbox"/> sFVZn	<input checked="" type="checkbox"/>	#r-FVZn/#n	roczna

## ● Zmiana treści wydruku dokumentu Pro forma

Dostosowanie treści wydruku dokumentów Pro Forma do zmian przepisów.

Nowe przepisy znoszą obowiązek opisywania faktury jako **Faktura VAT**. Skoro zatem każda faktura, bez względu na jej opis, może być uznana za pełnoprawny dokument VAT, trzeba wyróżnić faktury, które nie zostały wystawione w celu podatkowym, np. **Pro forma**. Dzięki temu nabywca nie zaewidencjonuje takiej faktury jako zakup i nie będzie miał podstawy do naliczenia podatku VAT.

Zmiana w przepisach może nie być zauważona przez klientów. Dlatego też na wydruku dokumentów sprzedaży drukowanych z bufora z napisem **Pro Forma** dodano tekst "Niniejszy dokument nie jest fakturą w rozumieniu Ustawy z dnia 11 marca 2004 r. o podatku od towarów i usług (Dz. U. 2004 nr 54 poz. 535)."

Dodatkowo zalecamy korzystanie z możliwości ukrycia stopki VAT na wydrukach **Pro forma** i **Zamówień obcych złotówkowych**. Jest to zabezpieczenie przed konsekwencjami przepisu, który mówi że każda kwota podatku wykazana na fakturze powinna być wykazana w ewidencji.

Jeżeli wystawiony **dokument zamówienia** drukowany jest jako **Pro forma** (nie z bufora), to zalecamy umieszczenie w **notatce** przykładowo treści: "Niniejszy dokument nie jest fakturą w rozumieniu Ustawy z dnia 11 marca 2004 r. o podatku od towarów i usług (Dz. U. 2004 nr 54 poz. 535)."

pieczęć firmy		<b>Faktura VAT</b>		Nr 12-FVS/0001	
		2012-11-08 Warszawa data i miejsce wystawienia dokumentu		2012-11-08 data sprzedaży	
Sprzedawca: <b>tes</b> Adres:			Nabywca: <b>rew3rfwetrwf</b> Adres:		
Forma płatności: <b>gotówka</b>			Termin płatności: <b>2012-11-08</b>		
tytuł	ilość	jednostka	wartość netto	wartość brutto	stawka VAT
1 dedede	1	szt	888,00	888,00	23%
Razem do zapłaty: <b>1 092,24 PLN</b>			Pozostało do zapłaty: <b>1 092,24 PLN</b>		
<b>Słownie:</b> jeden tysiąc dziewięćdziesiąt dwa złote dwadzieścia cztery grosze					
imię, nazwisko i podpis osoby upoważnionej do odebrania dokumentu			imię, nazwisko i podpis osoby upoważnionej do wystawienia dokumentu		
Niniejszy dokument nie jest fakturą w rozumieniu Ustawy z dnia 11 marca 2004 r. o podatku od towarów i usług (Dz. U. 2004 nr 54 poz. 535).					

## ● Pozostałe zmiany

1. Poprawiono zestawienie **Rotacja towarów**, aby pomijało dokumenty anulowane.
2. Poprawiono wyszukiwanie towarów podczas dodawania pozycji w dokumencie.

## Wersja 2013

### ● Obsługa przelewów elektronicznych

W wersji 2013 program Handel zapewnia obsługę płatności elektronicznych i współpracę z bankami przy wymianie zleceń płatności i odbieraniu wyciągów. Operacje te są możliwe dzięki współdziałaniu programu Handel z programem e-Dokumenty.

Grupowe zlecenie przelewów elektronicznych przebiega następująco:

- wybór danych z kartoteki dla grupowej operacji zlecenia przelewów,
- podanie parametrów operacji grupowej,
- przygotowanie przelewów i zapisanie ich w e- Dokumentach,
- zarejestrowanie informacji o zleceniu przelewów,
- pokazanie listy przygotowanych przelewów do podglądu i do uzupełnienia brakujących danych.

Program na podstawie danych zarejestrowanych w Handlu może wypełniać i odpowiadać większość atrybutów przelewów.

Właściwości przelewów elektronicznych:

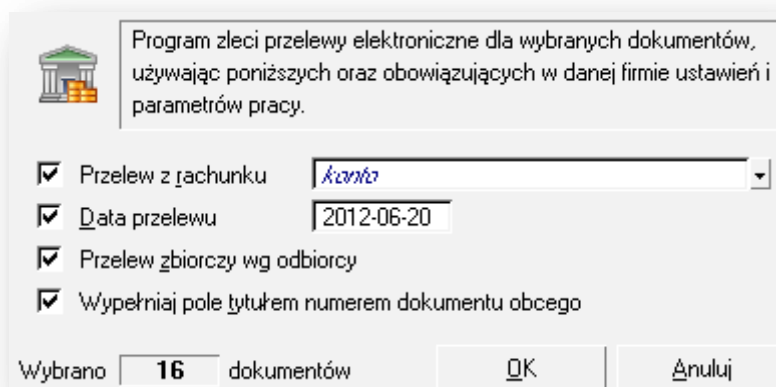
- obsługa wielu rachunków bankowych firmy,
- obsługa rachunków bankowych dedykowanych dla odpowiedniego podatku,
- rachunki bankowe na podstawie rejestru pieniężnego, schematów przelewów,
- data przelewu na podstawie przyszłego terminu płatności,
- kwota przelewu na podstawie nierozliczonej kwoty rozrachunku, kwoty do wypłaty, naliczonego podatku, sumowana na podstawie wielu rozrachunków jednego odbiorcy,
- pole *Tytułem* wypełniane na podstawie szablonu, numeru dokumentu związanego z rozrachunkiem,
- zgrupowanie przelewów dla jednego odbiorcy zbiorczo na jednym przelewie.

## Nowe operacje grupowe kartotece Pieniądze

Obsługa kartoteki Pieniądze została wzbogacona o operacje grupowe związane z przelewami elektronicznymi.

### Zlecenie e-Przelewów

Operacja grupowa za pomocą której można zlecić przelewy elektroniczne dla wybranych nierozliczonych zobowiązań.



### Pokaż e-Przelewy

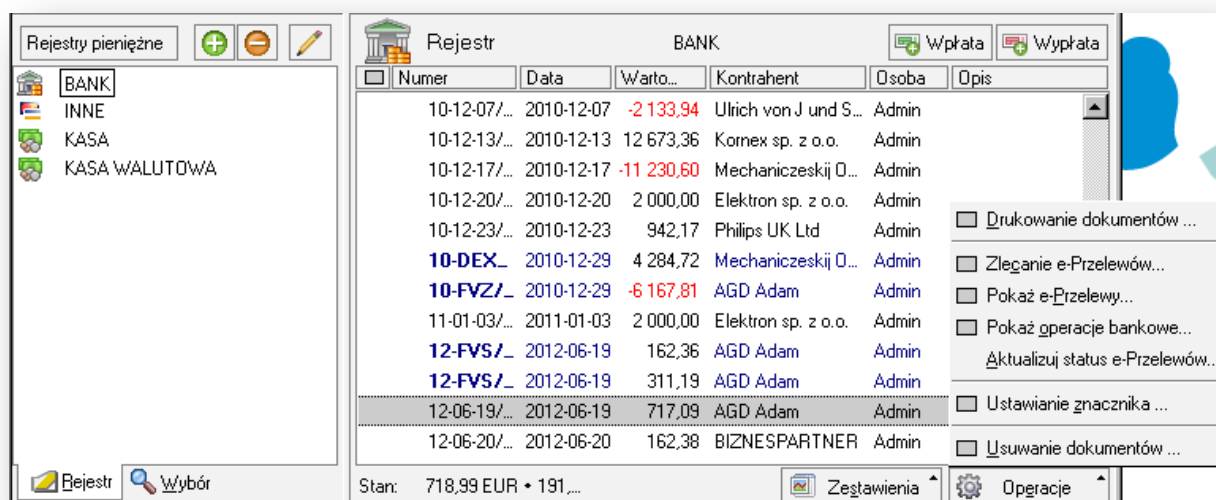
Otwiera okno przelewów elektronicznych w programie Symfonia e-Dokumenty prezentując listę e-Przelewów, dla zaznaczonych zobowiązań w Handlu.

### Pokaż operacje bankowe

Otwiera okno operacji bankowych w programie Symfonia e-Dokumenty i listę zaimportowanych do Handlu operacji bankowych.

### Aktualizuj status e-Przelewów

Operacja pozwala zaktualizować stan nierozliczonych zobowiązań w programie Handel. Po usunięciu przelewu elektronicznego w e-Dokumentach, za pomocą tej operacji odświeżana jest lista dokumentów w Handlu (po wykonaniu operacji znika ikonka e-Przelewu w Handlu).



## Import operacji bankowych (menu Firma)

Operacje bankowe można zaimportować do kartoteki pieniędzy jako wpłaty lub wypłaty. Na podstawie numeru rachunku bankowego następuje automatyczny wybór kontrahenta.

Podstawą do rejestracji dokumentów pieniężnych w programie Handel są zatwierdzone operacje na rachunku bankowym. Program Symfonii importuje te operacje i na ich podstawie uzupełnia swoje kartoteki.

Wybranie polecenia **Import operacji bankowych** z menu **Firma** programu rozpoczyna import danych operacji bankowych z programu Symfonia e-Dokumenty do kartoteki pieniędzy. Aby operacja była możliwa, rachunek bankowy dla którego będą importowane dokumenty płatności musi być zdefiniowany w programie Handel (nie może to być rachunek walutowy). W przeciwnym wypadku operacja bankowa nie zostanie zaimportowana.

Podczas importu operacji bankowych są one rozliczane z nierozliczonymi rozrachunkami, o ile program może jednoznacznie zidentyfikować rozliczany rozrachunek. Dla sytuacji niejednoznacznych jest dostępna operacja rozliczania rozrachunków.

Jeżeli nazwa kontrahenta lub jego rachunek bankowy w Handlu będzie zgodny z nazwą lub kontem znajdującym się na operacji bankowej, program handlowy podpowie kontrahenta na dokumencie płatności. Jeżeli powyższe dane nie będą zgodne, dane kontrahenta należy uzupełnić wybierając go z kartoteki.

Po imporcie operacji bankowych, w kartotece **Pieniądze** pojawią się dodane dokumenty - odpowiednio **wpłat** i **wypłat**.

## Zmiany w oknie Rozrachunku

Operacje związane z przelewami elektronicznymi dostępne są również w oknie Rozrachunek.

### Pokaż e-Przelewy dostępne (także menu kontekstowe)

Otwiera w programie Symfonia e-Dokumenty okno przelewów elektronicznych zdefiniowanych dla tego rozrachunku. Jeżeli jest to jeden przelew elektroniczny - otwiera się jego formatka, a jeśli jest ich więcej niż jeden - otwiera się lista e-Przelewów.

### Zleć e-Przelew (także menu kontekstowe)

Program zleca e-Przelew dla rachunku dla którego będzie wystawiony rozrachunek, na kwotę pozostałą do rozliczenia z rozrachunku. Program nie pilnuje wartości zleconych przelewów - można zlecić kwotę większą niż kwota na rozrachunku zmieniając wartość na formatce przelewu z programu e-Dokumenty. Do pola *Tytułem* na przelewie przenoszony jest numer dokumentu obcego. Terminem realizacji jest termin płatności.

Zapisz Anuluj

Szczegóły Załączniki Linki Dokumenty powiązane Historia

Dane wystawcy

Nr rachunku: 98 7123 2323 4455 4387 6512 34

Nazwa: Firma Demonstracyjna

Ulica: Bazylińska 19/5

Kod pocztowy: 22-400 Miejscowość: Zamość

Dane odbiorcy

Nr rachunku: 14 2003 1063 4654 6272 7000 11

Nazwa: AGD Adam

Ulica: Wąska 90/

Kod pocztowy: 22-400 Miejscowość: Zamość

Szczegóły płatności

Tytułem: 341/10

Kwota (PLN): 6 167,81 Termin realizacji: 2012-06-20 Do akceptacji

## ● Zmiany w oknie kontrahenta

Przelewy elektroniczne można przeglądać oraz zlecać również w oknie kontrahenta.

### **Pokaż e-Przelewy** (także menu kontekstowe)

Otwiera w programie Symfonia e-Dokumenty okno przelewów elektronicznych zdefiniowanych dla tego kontrahenta. Jeżeli jest to jeden przelew elektroniczny - otwiera się jego formatka, a jeśli jest ich więcej niż jeden - otwiera się lista e-Przelewów.

### **Zleć e-Przelew** (także menu kontekstowe)

Umożliwia zlecenie przelewu dla wybranego kontrahenta, pracownika lub urzędu z okna danych kontrahenta, pracownika lub urzędu. Przelew zostanie wypełniony danymi kontrahenta, rachunkiem bankowym kontrahenta, danymi firmy i rachunkiem bankowymi firmy (podanym w ustawieniach programu).

Jeśli domyślny rachunek firmowy nie jest obsługiwany elektronicznie lub użytkownik nie ma do niego prawa, aplikacja go nie wypełni (pozostanie pusty do uzupełnienia przez użytkownika w oknie przelewu w programie e-Dokumenty).

The screenshot shows a software window titled 'Bank PKO SA'. The window contains the following information:

- Bank PKO SA**  
ul. Kredytowa 10  
00-038 Warszawa rej. mazowieckie kraj: PL
- NIP: *NIP*  
REGON: *REGON* PESEL: *PESEL*
- Warunki sprzedaży:** limit kredytu:  *Kwota*
- Rejestr** *Firma płatności*  
ceny sprzedaży: *rodzaj* rabat: *Rabat %*  negocjacja cen
- Kontakty:** *Imię* *Nazwisko*  
Telefon 1: *Telefon 1* fax: *Fax*  
Telefon 2: *Telefon 2* e-mail: *E-mail*
- strona WWW: *Strona WWW*

At the bottom of the window, there is a context menu with the following options:

- Pokaż e-Przelewy.
- Zleć e-Przelew...

## ● Zmiany w rejestrze płatności

Istnieje możliwość wprowadzenia wpłaty/wypłaty do rejestru pieniężnego.

W oknie **Płatności** można obecnie z listy rozwijanej dostępnej po kliknięciu piktogramu obok pola **Kod kontrahenta** wybrać dodatkowo opcję **Rejestr**. Pozwala to na zlecenie przelewów do e-Dokumentów z poziomu: **zobowiązania, kontrahenta** (pracownika, urzędu) lub **rejestru**.

Można zarejestrować przykładowo operację przelewu elektronicznego z innego rachunku własnej firmy a nie od kontrahenta. Kwotę tego dokumentu należy wpisać ręcznie.



### Nowa opcja w zestawieniu Należności i zobowiązania

Wiekowanie należności i zobowiązań można teraz wykonać na konkretny dzień.

W oknie zestawienia **Należności i zobowiązania za okres** dostępnym w **Zestawieniach** w kartotece pieniędzy dodano nową opcję: **Zestawienie na dzień**. Pozwala to na wybranie z rozwijanego kalendarza daty **'na dzień'** przygotowania zestawienia przez program.

### Reorganizacja w menu Ustawienia

Poprawiona została ergonomia ustawień parametrów pracy.

Aby ujednoczyć strukturę poleceń dostępnych w menu **Ustawienia** wprowadzono zmiany umiejscowienia grupy ustawień dotyczących **Parametrów pracy** firmy. Zostały one wydzielone z okna **Danych firmy** bezpośrednio na gałązkę **Ustawień**, co zapewnia większą ergonomię pracy z programem.

## Odświeżony interfejs użytkownika

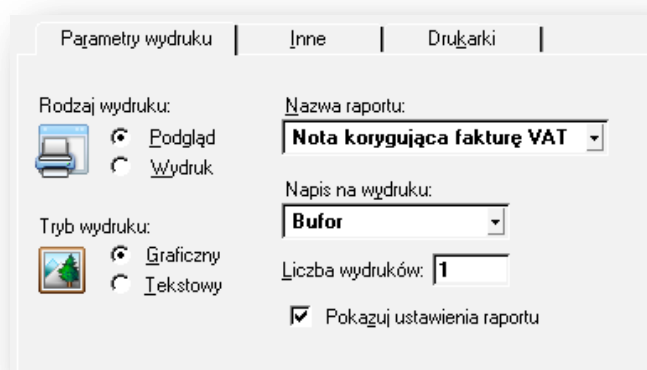
Rozwój wizerunkowy programu obejmuje odświeżenie interfejsu użytkownika. Wymieniona została ikona desktopowa programu, odświeżono ikony aplikacyjne, dodano możliwość zmiany schematu kolorów aplikacji.

Jako domyślny dostępny jest schemat charakterystyczny dla linii Symfonia. Istnieje możliwość ustawienia schematu Systemowego korzystającego z ustawień systemu Windows.

## Noty korygujące

Aby umożliwić sprzedawcom towarów i usług korektę omyłek dotyczących danych sprzedawcy, danych nabywcy i oznaczeń towaru/usługi, dodano możliwość drukowania korekt w układzie not korygujących do wybranych dokumentów.

Po wystawieniu dokumentu korekty należy wybrać przycisk **Drukuj** i z listy rozwijanej – nazwę raportu **Nota korygująca**.



W kolejnym oknie **Ustawienia wydruku noty korygującej** należy ustalić zmiany treści korygowanej i treści prawidłowej i pozostałe parametry noty. W ustawieniach wydruku noty należy wskazać pozycje podlegające korekcie i nanieść zmiany w oknie **Treść korygowana/Treść prawidłowa**. Obie treści tworzone są na podstawie informacji wskazanych przez użytkownika i wpisanych przez niego ręcznie. Numer kolejny noty, data wystawienia, dane wystawcy, dane adresata, dane z dokumentu korygowanego (numer, daty wystawienia i sprzedaży, sprzedawca, nabywca) przenoszone są automatycznie na wydruk noty. Wskazane informacje są uwzględniane przy tworzeniu treści korygowanej i prawidłowej do czasu pierwszej zmiany jednej z utworzonych treści. Można dowolnie zmieniać oraz dodawać własny tekst zarówno w treści korygowanej jak i prawidłowej i umieszczać dodatkowe istotne informacje na wydruku noty.

Tekst od początku wiersza do separatora złożonego z czterech kropek interpretowany jest jako **opis** i drukowany na raporcie innym krojem pisma niż główne dane. Drukowane są tylko pozycje, w których zmieniono opisy towarów i usług.

Informacje o osobie wystawiającej i odbierającej notę, stopka oraz uwagi drukowane są na podstawie treści pobranych z zakładki **Inne** okna **Wybór wydruku dokumentu**.

Zmiany wyszczególnione w sekcji 'Treść korygowana / Treść prawidłowa'

<input checked="" type="checkbox"/> Nazwa sprzedawcy	<input checked="" type="checkbox"/> Nazwa nabywcy	<input type="checkbox"/> Nazwa odbiorcy	<input checked="" type="checkbox"/> Data sprzedaży
<input checked="" type="checkbox"/> Dane adresowe sprzedawcy	<input checked="" type="checkbox"/> Dane adresowe nabywcy	<input type="checkbox"/> Dane adresowe odbiorcy	<input checked="" type="checkbox"/> Rejestri i forma płatności
<input checked="" type="checkbox"/> NIP sprzedawcy	<input checked="" type="checkbox"/> NIP nabywcy		
<input type="checkbox"/> Opis dokumentu	<input type="checkbox"/> Zmienione opisy pozycji		
<input type="checkbox"/> Notatka dokumentu			
<input checked="" type="checkbox"/> Drukuj opis typu jako nazwę dokumentu			

## ● Nowy raport pomocniczy

Raport jest pomocny przy odtwarzania kopii bezpieczeństwa, które nie zostały zrobione jednocześnie i status dokumentów w programie handlowym i w e-Dokumentach jest różny.

W takim przypadku operacji zaznaczonych jako 'zaimportowane' nie widać w oknie importu. Raport pozwala zaznaczyć operacje bankowe (zaznaczone jako "zaimportowane" nie pojawią się ponownie w oknie importu) lub odznaczyć (umożliwi to ich import w programie handlowym).