

# Symfonia Start 2013

## Opis wersji

### e-faktura w Symfonii Start

- **Serwis [www.miedzyfirmami.pl](http://www.miedzyfirmami.pl)** 4  
Serwis [www.miedzyfirmami.pl](http://www.miedzyfirmami.pl) to biznesowy serwis internetowy, umożliwiający jego użytkownikom szybką i bezpieczną wymianę dokumentów elektronicznych, w tym e-faktur, z innymi uczestnikami serwisu.
- **Przesyłanie e-faktur zakupu** 4  
Każda otrzymana faktura elektroniczna może być zarejestrowana w Symfonia Start e-Dokumenty, bez względu na jej format. Każda taka e-faktura jest opisywana danymi pozwalającymi na łatwe jej odzyskanie, takimi jak: dane wystawcy, numer dokumentu, data odebrania.
- **Przesyłanie e-faktur sprzedaży** 4  
Wystawianie wszystkich faktur, zarówno papierowych jak i elektronicznych, odbywa się w programie Symfonia Start Handel lub Symfonia Start Faktura i Kasa. Obsługiwana jest także praca z ustawieniem zgody domniemanej w Symfonia Start e-Dokumenty. W takim przypadku faktury wystawiane dla kontrahentów, którzy w Symfonia Start e-Dokumenty lub w serwisie [www.miedzyfirmami.pl](http://www.miedzyfirmami.pl) nie mają zarejestrowanego sprzeciwu otrzymywania faktur elektronicznych, są od razu wystawiane w formie elektronicznej i automatycznie są rejestrowane w Symfonia Start e-Dokumenty.

### Zmiany w programie Mała Księgowość

- **Pełna obsługa metody kasowej** 5  
Zmodyfikowana została obsługa metody **kasowej** dla małych firm do w pełni zgodnej z nowymi przepisami. Nie ma zastosowania ograniczenie do 90 dni możliwości zawieszenia zapłaty VAT w oczekiwania na zapłatę przez kontrahenta. Dodane zostaną nowe pozycje na rozwijanych listach **Moment zaliczenia VAT** lub odpowiednio **Moment odliczenia VAT** w oknie **Zapis**.
- **Narzędzia ułatwiające rejestrację faktur uproszczonych** 5  
Faktura uproszczona może nie posiadać zapisów wszystkich elementów wartości faktury. Podczas jej wprowadzania niezbędne może być ustalenie stawki VAT na podstawie widocznych na fakturze kwot (np. brutto i VAT). W programie zastosowane zostały mechanizmy ułatwiające operację.
- **Zmiany parametrów w oknie Zapis** 7  
W oknie **Zapis** rejestrowane są dodatkowe parametry zapewniające prowadzenie ewidencji zgodnie ze zmienionymi przepisami.
- **Modyfikacja istniejących i dodanie nowych parametrów pracy** 7  
W celu zapewnienia możliwości dostosowania wprowadzonych zmian do wymagań konkretnej firmy wprowadzono modyfikację niektórych ustawień programu oraz wprowadzono kilka nowych.
- **Zmiany parametrów domyślnych w oknie środka trwałego** 8  
W oknie opisu środka trwałego data nabycia środka trwałego jest podpowiadana na podstawie daty zakupu z wybranej faktury.
- **Modyfikacja zakresu importu danych faktur** 8  
Podczas importu do Symfonia Start Mała Księgowość faktur z programu Symfonia Start Handel program wypełnia odpowiednimi wartościami również nowe pola, sterujące rozliczeniem VAT

## Zmiany w programie Handel oraz Faktura i Kasa

- **Metoda kasowa – rejestry w dokumentach sprzedaży** **8**

Program został przystosowany do wypełniania pola daty wejścia do rejestru na dokumentach sprzedaży w metodzie kasowej w zależności od daty sprzedaży.
- **Metoda kasowa – nowy rodzaj Rejestru sprzedaży** **8**

W panelu **Rejestry sprzedaży** - listek **Typy rejestrów** w oknie **Ustawienia** dodany został nowy rodzaj rejestru sprzedaży: **Podlega VAT +180 dni**.
- **Metoda kasowa – pole Data zakupu na dokumencie zakupu** **9**

W programie Symfonia Start Handel dodano w dokumentach zakupu nowe pole **data zakupu**.
- **Wystawianie e-faktur - zgoda domniemana** **9**

Umożliwiono wystawianie dokumentów w formie elektronicznej w zależności od wyboru pracy w trybie zgody domniemanej oraz ewentualnego zgłoszenia przez kontrahenta sprzeciwu.
- **Wydruk faktury uproszczonej sprzedaży** **10**

Dodano możliwość wystawiania faktur uproszczonych sprzedaży. Zrealizowano to na drodze dodania nowego raportu wydruku.
- **Ewidencjonowanie faktur uproszczonych zakupu** **11**

W programie Symfonia Start Handel dodano prosty i szybki sposób zaewidencjonowania faktury uproszczonej poprzez podanie w nowym oknie: wartości brutto oraz kwoty podatku VAT. Na tej podstawie program obliczy stawkę podatku VAT oraz wartość netto.
- **Zmiana treści wydruku dokumentu Pro forma** **12**

Dostosowanie treści wydruku dokumentów Pro Forma do zmian przepisów.
- **Noty korygujące** **12**

Aby umożliwić sprzedawcom towarów i usług korektę omyłek dotyczących danych sprzedawcy, danych nabywcy i oznaczeń towaru/usługi, dodano możliwość drukowania korekt w układzie not korygujących do wybranych dokumentów.
- **Wiekowanie należności i zobowiązań** **14**

Wprowadzono możliwość wiekowania należności i zobowiązań na konkretny dzień. Pozwala to na szczegółowy przegląd terminów niezapłaconych należności odbiorców oraz terminów niezapłaconych zobowiązań wobec dostawców.
- **Operacja Zmiana statusu faktury** **14**

Nowa operacja grupowa **Zmiana statusu faktury** dla dokumentów sprzedaży.

## Zmiany w programie e-Dokumenty

- **Nowy model obsługi e-faktur - parametry pracy** **14**

Dodano trzy nowe parametry pracy programu: **Pracuj w trybie zgody domniemanej**, **Blokuj ponowną wysyłkę dokumentu**, **Pozwalaj na wysyłkę niepodpisanych e-Faktur**.
- **Nowy model obsługi e-faktur - kartoteki** **15**

W kartotece **Umowy** dodano podział na dwa typy umów: **Zgoda** i **Sprzeciw**. W związku z tym w kartotece kontrahentów zastosowano predefiniowane filtry **Ze zgodą na wysyłkę**, **Ze sprzeciwem na wysyłkę**, **Bez umowy na wysyłkę**.

- **Nowy model obsługi e-faktur - blokowanie kontrahentów** **16**

Program Symfonia Start e-Dokumenty wykorzystuje w swoim działaniu informację o blokowaniu kontrahentów w serwisie miedzyfirmami.pl.
- **Nowy model obsługi e-faktur - zmiana treści e-maila** **16**

W związku ze zmianami prawnymi zmieniono treść generowanego automatycznie e-maila, wysłanego razem z e-fakturą.
- **Nowe parametry współpracy z serwisem miedzyfirmami.pl** **16**

Dodano nowe ustawienia sterujące wysyłaniem e-faktur przez serwis miedzyfirmami.pl do niezarejestrowanych w nim kontrahentów.
- **Rejestracja powodu odrzucenia dokumentu** **17**

Dodano możliwość podania i zarejestrowania powodu odrzucenia otrzymanych dokumentów. Po wybraniu i potwierdzeniu polecenia **Odrzuć** pojawia się okno, w którym możliwe jest podania powodu odrzucenia dokumentu.
- **Obsługa załączników do e-faktur** **17**

Dodano funkcjonalność, która pozwala na wysłanie wraz z e-fakturą załącznika - zarówno e-mailem jak i poprzez serwis miedzyfirmami.pl. oraz funkcjonalność, która pozwala na automatyczne zapisanie pliku odebranego razem z fakturą jako załącznik do tej konkretnej faktury.
- **Wysyłanie komentarzy do dokumentów przez miedzyfirmami.pl** **17**

Dodano funkcję wysyłania komentarza tekstowego wraz z dokumentem do serwisu miedzyfirmami.pl. Komentarz tekstowy należy umieścić w polu **Notatka** szczegółowego opisu faktury.
- **Obsługa limitów z serwisu miedzyfirmami.pl** **17**

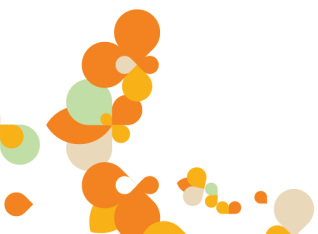
W programie pojawia się informacja o dostępnym stanie pakietu na wysyłanie dokumentów przez serwis miedzyfirmami.pl.

## Zmiany wizerunkowe w Symfonia Start

- **Odświeżony interfejs użytkownika** **18**

Przeprowadzono zmiany związane z rozwojem wizerunkowym programów.
- **Reorganizacja w oknie Ustawienia** **18**

Poprawiona została ergonomia ustawień parametrów pracy w programach Handel oraz Faktura i Kasa.



## e-faktura w Symfonii Start

Faktura elektroniczna wystawiana w programach linii Symfonia Start jest plikiem w formacie PDF zawierającym dodatkowo wbudowany/osadzony zestaw danych w formacie XML opisujących ten dokument i pozwalających np. na automatyczne zaimportowanie danych z takiej faktury do ewidencji zakupu, podpisanym podpisem kwalifikowanym użytkownika lub e-pieczęcią firmy. Taka faktura może zostać automatycznie wysłana z programu Symfonia Start e-Dokumenty za pośrednictwem serwisu internetowego [www.miedzyfirmami.pl](http://www.miedzyfirmami.pl) lub na adres e-mail wskazany przez odbiorcę tej faktury. Jeżeli w konfiguracji klienta poczty elektronicznej zostanie ustawione automatyczne potwierdzanie otrzymania każdej wysłanej wiadomości, to takie potwierdzenie może zostać zaimportowane do Symfonia Start e-Dokumenty jako załącznik do e-faktury.

Symfonia Start za pośrednictwem Symfonia Start e-Dokumenty jest dostosowana do współpracy z serwisem internetowym [www.miedzyfirmami.pl](http://www.miedzyfirmami.pl) przez co umożliwia szybką i prostą wymianę dokumentów elektronicznych. Ułatwia bezpieczny obrót fakturami elektronicznymi z wieloma kontrahentami jednocześnie, zgodnie z aktualnymi przepisami prawa, bez konieczności posiadania podpisu kwalifikowanego.

Do uzyskania pełnej funkcjonalności Symfonia Start z programem Symfonia Start e-Dokumenty oraz jego efektywnego działania wymagane jest posiadanie dwóch programów, jednego do wystawiania e-faktur sprzedaży: Symfonia Start Handel lub Symfonia Start Faktura i Kasa oraz drugiego do rejestrowania elektronicznych faktur zakupu i sprzedaży Symfonia Start Mała Księgowość.

### ● Serwis [www.miedzyfirmami.pl](http://www.miedzyfirmami.pl)

Serwis [www.miedzyfirmami.pl](http://www.miedzyfirmami.pl) to biznesowy serwis internetowy, umożliwiający jego użytkownikom szybką i bezpieczną wymianę dokumentów elektronicznych, w tym e-faktur, z innymi uczestnikami serwisu. To rozwiązanie dedykowane wszystkim przedsiębiorstwom na polskim rynku bez względu na wielkość firmy, ilość zatrudnionych osób, przychody czy też branżę. Użytkownik przystępując do serwisu podpisuje tylko jedną umowę, która jest podstawą prawną do prowadzenia wymiany e-dokumentów ze wszystkimi obecnymi oraz przyszłymi użytkownikami serwisu.

Serwis łączy oprogramowanie biznesowe z usługami internetowymi i zapewnia błyskawiczną wymianę dokumentów elektronicznych bez względu na format dokumentu czy posiadane oprogramowanie biznesowe. Wraz z programami Symfonia Start zapewnia pełną integrację procesów biznesowych od momentu wystawienia faktury, poprzez jej wysłanie, odebranie, akceptację, zadekretowanie i zaksięgowanie. Niezbędny jest jedynie dostęp do Internetu.

### ● Przesyłanie e-faktur zakupu

Każda otrzymana faktura elektroniczna może być zarejestrowana w Symfonia Start e-Dokumenty, bez względu na jej format. Każda taka e-faktura jest opisywana danymi pozwalającymi na łatwe jej odzyskanie, takimi jak: dane wystawcy, numer dokumentu, data odebrania.

Jeśli jest to e-faktura wystawiona przez innego użytkownika produktów z linii Symfonia Start, to dane z tej faktury mogą zostać zaimportowane bezpośrednio do ewidencji zakupu w innych programach Symfonia Start. W innym przypadku można powiązać e-fakturę zarejestrowaną w programie Symfonia Start e-Dokumenty z odpowiednim zapisem w programie linii Symfonia Start.

### ● Przesyłanie e-faktur sprzedaży

Wystawianie wszystkich faktur, zarówno papierowych jak i elektronicznych, odbywa się w programie Symfonia Start Handel lub Symfonia Start Faktura i Kasa. Obsługiwana jest także praca z ustawieniem zgody domniemanej w Symfonia Start e-Dokumenty. W takim przypadku faktury wystawiane dla kontrahentów, którzy w Symfonia Start e-Dokumenty lub w serwisie [www.miedzyfirmami.pl](http://www.miedzyfirmami.pl) nie mają zarejestrowanego sprzeciwu otrzymywania faktur elektronicznych, są od razu wystawiane w formie elektronicznej i automatycznie są rejestrowane w Symfonia Start e-Dokumenty. Tam następuje podpisanie e-faktury i wysłanie jej do odbiorcy. Wykonanie każdej z tych operacji jest rejestrowane w historii tego dokumentu wraz z informacją o użytkowniku, który jej dokonał.

Faktury wystawione w formie e-faktury, są importowane do programu Symfonia Start Mała Księgowość z programu Symfonia Start Handel lub Symfonia Start Faktura i Kasa, w taki sam sposób jak dotychczas zwykle faktury. Różnica polega na tym, że dokument posiadający e-fakturę na liście dokumentów w programie Symfonia Start Mała Księgowość jest oznaczony specjalnym znacznikiem.

Dodatkowo, jeśli istnieje powiązanie z programem Symfonia Start e-Dokumenty, wówczas bezpośrednio z programu Symfonia Start Mała Księgowość można obejrzeć podgląd takiej e-faktury, oraz jej szczegóły dostępne w programie Symfonia Start e-Dokumenty.

Na potrzeby kontroli skarbowej każda e-faktura może zostać wydrukowana lub wyeksportowana na nośnik zewnętrzny, w zależności od życzenia kontrolera.

## Zmiany w programie Mała Księgowość

Program Symfonia Start Mała Księgowość został dostosowany do aktualnych przepisów.

### Pełna obsługa metody kasowej

Zmodyfikowana została obsługa metody **kasowej** dla małych firm do w pełni zgodnej z nowymi przepisami. Nie ma zastosowania ograniczenie do 90 dni możliwości zawieszenia zapłaty VAT w oczekiwania na zapłatę przez kontrahenta. Dodane zostaną nowe pozycje na rozwijanych listach **Moment zaliczenia VAT** lub odpowiednio **Moment odliczenia VAT** w oknie **Zapis**.

#### Dla dokumentów zakupu

Pole **Moment odliczenia VAT** zawiera teraz dla rozliczeń kasowych rozwijaną listę możliwych terminów. Są to:

- dzień uregulowania zobowiązania
- każda zapłata

#### Dla dokumentów sprzedaży

Pole **Moment zaliczenia VAT** zawiera teraz dla rozliczeń kasowych rozwijaną listę możliwych terminów. Są to:

- każda zapłata
- nie później niż po 90 dniach
- nie później niż po 180 dniach

### Narzędzia ułatwiające rejestrację faktur uproszczonych

Faktura uproszczona może nie posiadać zapisów wszystkich elementów wartości faktury. Podczas jej wprowadzania niezbędne może być ustalenie stawki VAT na podstawie widocznych na fakturze kwot (np. brutto i VAT). W programie zastosowane zostały mechanizmy ułatwiające operację.

#### Uproszczona rejestracja kontrahenta

Podczas wprowadzania dokumentów w oknie **Zapis** możliwe jest bezpośrednie wpisanie podstawowych informacji o kontrahencie, bez potrzeby otwierania okna opisu kontrahenta.

Wpisywanie danych w pole **Nazwa**, powoduje automatycznie przeniesienie do pola kodu pierwszych 40 znaków z nazwy kontrahenta. Po wpisaniu w pole **NIP** numeru już istniejącego w kartotece kontrahentów, program użyje odnalezionego kontrahenta. Podczas zapisywania dokumentu wpisane przez użytkownika dane podmiotu zostaną zarejestrowane w kartotece kontrahentów.

**UWAGA** Pola adresowe są dostępne do edycji dopiero wtedy, gdy jest wypełniona nazwa kontrahenta. Podanie nazwy jest niezbędne ponieważ bez nazwy nie zostanie w kartotece utworzony nowy kontrahent i w związku z tym nie ma gdzie zapisać jego opisu. Nie jest również możliwe zapisanie w kartotece kontrahenta z pustym polem Kod. Nie jest natomiast niezbędne do zapisu wypełnienie pola NIP.

## Wybór podstawy naliczania kwot dokumentów

W panelu **Rejestr VAT** okna **Zapis** udostępniona została możliwość wybrania metody obliczania podatku VAT od podstawy równej wartości **NETTO** albo **BRUTTO** faktury. Na fakturach uproszczonych podawana jest wartość brutto i nie musi być podana stawka VAT. Wybór odpowiedniej metody naliczania ma ułatwić wprowadzanie faktur uproszczonych.

Rejestr	Brutto	VAT	
Zakup VAT			
związany wyłącznie ze sprzedażą opodatkowaną	23%	0,00	0,00
	8%	0,00	0,00
	7%	0,00	0,00
	5%	0,00	0,00
	4%	0,00	0,00
		<b>0,00</b>	<b>0,00</b>

Buttons: Rodzaj, Zakupy, Kalkulacja stawki VAT, Zapis, Rejestr VAT, Księga, Płatności

## Kalkulator stawki VAT

Podczas wprowadzania faktur uproszczonych konieczne jest wstępne wyliczenie poszczególnych elementów zapisu i zakwalifikowanie go do odpowiedniego rejestru VAT. Standardowo dla faktury uproszczonej należy wybrać podstawę **BRUTTO**. Po wyborze podstawy obliczeń należy przyciskiem polecenia **Kalkulacja stawki VAT**, otworzyć dialog **Kalkulacja stawki VAT**. W dialogu możliwe jest dopasowanie (skalkulowanie) stawki VAT dla faktur uproszczonych. W sytuacji jak poniżej należy wpisać kwoty **Brutto** i **VAT**.

Stawka VAT

Brutto: 123,00  
VAT: 23,00  
Netto: 100,00

Stawka VAT: 23%

Buttons: Użyj, Anuluj

Program obliczy stawkę VAT na podstawie podanych przez użytkownika wartości (zaokrągli do całkowitej wartości) i sprawdzi czy w słowniku jest taka stawka (również nieaktywna). Przycisk **Użyj** przenosi wyliczone wartości do odpowiednich pól w panelu **Rejestr VAT**.

Jeżeli w słowniku nie ma stawki wyliczonej w polu **Stawka VAT** pojawi się odpowiedni komunikat.

Stawka VAT

Brutto: 126,00  
VAT: 26,00  
Netto: 100,00

Stawka VAT: 26%

Stawki VAT 26% nie ma w słowniku.  
Nie można dodać stawki VAT.

Buttons: Użyj, Anuluj

## ● Zmiany parametrów w oknie Zapis

W oknie **Zapis** rejestrowane są dodatkowe parametry zapewniające prowadzenie ewidencji zgodnie ze zmienionymi przepisami. Są to:

### Dla dokumentów zakupu

Dodane zostało pole **Data Zakupu**. Data ta odpowiada dacie sprzedaży na otrzymanej fakturze zakupu.

Pole **Moment odliczenia VAT** zawiera zmodyfikowaną rozwijaną listę możliwych terminów. Dla rozliczeń metodą memoriałową są to:

- **dzień otrzymania**
- **dzień wystawienia**
- **dzień zakupu**
- **każda zapłata**
- **nie później niż 90 dni**
- **przelewem lub kompensatą**
- **przelewem lub kompensatą w ciągu 14 dni**
- **termin płatności**

Trzy pierwsze dostępne są dla wszystkich firm rozliczanych metodą memoriałową. Pozostałe dostępne są tylko, gdy w zapisie włączone są płatności.

Data wystawienia:	2013-03-25	Opis:	Opis zdarzenia gospodarczego
Data zakupu:	2013-03-25		
Data otrzymania:	2013-03-25		
Moment odliczenia VAT:	dzień otrzymania	Podstawa:	NETTO
Data odliczenia:	2013-03-25		

### Dla dokumentów sprzedaży

Dodane zostało pole **Moment zaliczenia VAT** zawierające rozwijaną listę możliwych terminów. Dla rozliczeń metodą memoriałową są to:

- **dzień wystawienia**
- **dzień sprzedaży**
- **nie później niż po 7 dniach od sprzedaży**

Moment zaliczenia **nie później niż po 7 dniach od sprzedaży**, potrzebny jest czasowo, do pełnego wejścia w życie nowelizacji ustawy.

Ustawienie domyślnie podpowiadanych terminów zaliczenia i odliczenia VAT możliwe jest w odpowiednich kartach okna **Parametry pracy dla firmy**.

## ● Modyfikacja istniejących i dodanie nowych parametrów pracy

W celu zapewnienia możliwości dostosowania wprowadzonych zmian do wymagań konkretnej firmy wprowadzono modyfikację niektórych ustawień programu oraz wprowadzono kilka nowych.

### Dodano nowe parametry:

- **Domyślny moment odliczenia VAT dla zakupu** – nowy parametr umożliwiający ustalenie, która z dostępnych pozycji będzie podpowiadana jako **Moment odliczenia VAT**, w panelu **Rejestry VAT** okna **Zapis** podczas wprowadzania dokumentów kosztowych. Parametr będą aktywny od momentu pełnego wejścia w życie nowelizacji ustawy.
- **Domyślny moment zaliczenia VAT dla sprzedaży** – nowy parametr umożliwiający ustalenie, która z dostępnych pozycji będzie podpowiadana jako **Moment zaliczenia VAT**, w panelu **Rejestry VAT** okna **Zapis** podczas wprowadzania dokumentów przychodowych. Parametr będą aktywny od momentu pełnego wejścia w życie nowelizacji ustawy.

### Zmodyfikowano parametry:

- **Wypełnianie daty wpisu kosztu** – dodana została nowa opcja **data zakupu**.
- **Wypełnianie daty zdarzenia gospodarczego kosztu** – dodana została nowa opcja **data zakupu**.
- **Kolumna Odliczono/Otrzymano w rejestrze zakupów** – nazwa parametru zmieniona na **Kolumna daty w rejestrze zakupów** oraz dodany nową opcję **data zakupu**.
- **Kolumna Zaliczono/Wystawiono w rejestrze sprzedaży** – nazwa parametru zmieniona na **Kolumna daty w rejestrze sprzedaży** oraz dodany nową opcję **data sprzedaży**.

### ● Zmiany parametrów domyślnych w oknie środka trwałego

W oknie opisu środka trwałego data nabycia środka trwałego jest podpowiadana na podstawie daty zakupu z wybranej faktury. Dotychczas była podpowiadana na podstawie daty otrzymania.

The screenshot shows the 'Środek trwały : ST0002' window. On the left, the 'Koszty' section displays 'Numer dowodu: 12333' and 'Data zakupu: 2013-01-17'. The main window displays 'Nazwa: Środek 2', 'Data przyjęcia do użytkowania: 2013-01-23', 'Wartość początkowa: 20 000,00', 'Wartość netto: 20 000,00', and 'Data zakupu: 2013-01-17'. The 'Data zakupu' field in the main window is highlighted with an orange circle, and a red arrow points from the 'Data zakupu' field in the 'Koszty' section to it.

### ● Modyfikacja zakresu importu danych faktur

Podczas importu do Symfonia Start Mała Księgowość faktur z programu Symfonia Start Handel program wypełnia odpowiednimi wartościami również nowe pola, sterujące rozliczeniem VAT:

- **data zakupu i moment odliczenia VAT** dla faktur zakupu
- **moment zaliczenia VAT** dla faktur sprzedaży

### Zmiany w programie Handel oraz Faktura i Kasa

Programy Symfonia Start Handel Symfonia Start Faktura i Kasa zostały dostosowane do aktualnych przepisów.

### ● Metoda kasowa – rejestry w dokumentach sprzedaży

Program został przystosowany do wypełniania pola daty wejścia do rejestru na dokumentach sprzedaży w metodzie kasowej w zależności od daty sprzedaży.

- Dla dokumentów, na których data sprzedaży jest równa **01.01.2013 lub późniejsza**, program nie przypisuje automatycznie rejestru VAT po 90 dniach. Płatności będą wchodzić do rejestru proporcjonalnie po ich wpłacie, bez limitu 90 dni.
- Jeśli data sprzedaży na dokumencie jest **wcześniejsza niż 01.01.2013**, to data wejścia do rejestru wypełnia się automatycznie wartością **data sprzedaży + 90 dni**.

### ● Metoda kasowa – nowy rodzaj Rejestru sprzedaży

W panelu **Rejestry sprzedaży** - listek **Typy rejestrów** w oknie **Ustawienia** dodany został nowy rodzaj rejestru sprzedaży: **Podlega VAT +180 dni**.



Rejestry sprzedaży		
Skrót	Nazwa	Rodzaj
<input checked="" type="checkbox"/>	rFW Rejestr należny WNT	Podlega VAT
<input checked="" type="checkbox"/>	rSKV Sprzedaż Korekty VAT	Podlega VAT
<input checked="" type="checkbox"/>	rSNV Sprzedaż Nie Podlegająca VAT	Nie podlega VAT
<input checked="" type="checkbox"/>	rSPD Sprzedaż Detaliczna	Podlega VAT
<input checked="" type="checkbox"/>	rSPV Sprzedaż VAT	Podlega VAT
<input checked="" type="checkbox"/>	rSVN nowyVAT	Podlega VAT (+180dni)

Dla dokumentów sprzedaży wystawianych przez firmy stosujące rozliczenia metodą kasową, dodany został nowy rodzaj rejestru **Podlega VAT +180 dni**. Służy on do rozliczania VAT metodą kasową dla kontrahentów, którzy nie są płatnikami VAT. Należy najpierw zdefiniować rejestr o tym rodzaju w oknie **Ustawienia**, a następnie w czasie wystawiania dokumentu wybrać go ręcznie na zakładce **Inne**.

Data wejścia do rejestru obliczana jest jako: data sprzedaży +180 dni.

### Metoda kasowa – pole Data zakupu na dokumencie zakupu

W programie Symfonia Start Handel dodano w dokumentach zakupu nowe pole **data zakupu**.

Zmiany w przepisach dotyczących VAT związane z obsługą metody kasowej znalazły odzwierciedlenie w modyfikacjach wprowadzonych w oknie wystawiania dokumentu zakupu. Widoczne jest nowe pole **data zakupu** wypełniane przez użytkownika. Domyślnie podpowiada się treść pola **data dokumentu obcego**, w przypadku jego braku – **data systemowa**. Podczas wystawiania korekt wartość tego pola jest przepisywana z dokumentu oryginalnego.

- Jeśli data zakupu jest **równa lub późniejsza niż 01.01.2013** i stosowana jest metoda kasowa:
  - Dokument wchodzi do rejestru VAT proporcjonalnie wraz z kolejnymi rozliczeniami,
  - Data wejścia do rejestru na zakładce **Inne** jest pusta - wypełnia się datą ostatniej płatności po całkowitym rozliczeniu dokumentu.
- Jeśli data zakupu jest wcześniejsza niż 01.01.2013 - to dokument wchodzi do rejestru VAT dopiero po zapłaceniu całej kwoty zobowiązania.

Podczas aktualizacji z poprzedniej wersji programu data zakupu jest wypełniana datą dokumentu obcego.

### Wystawianie e-faktur - zgoda domniemana

Umożliwiono wystawianie dokumentów w formie elektronicznej w zależności od wyboru pracy w trybie zgody domniemanej oraz ewentualnego zgłoszenia przez kontrahenta sprzeciwu.

W programach Symfonia Start Handel i Symfonia Start Faktura i Kasa dodano mechanizmy umożliwiające obsługę przesyłania i odbierania dokumentów elektronicznych zgodnie z aktualnym stanem prawnym. Źródłem wiedzy o statusie kontrahenta, dla którego wystawiana jest faktura i związanej z tym domyślnej formie wystawienia faktury jest program Symfonia Start e-Dokumenty. Szczegółowo możliwość wystawiania faktur elektronicznych w zależności od ustawień parametrów programu Symfonia Start e-Dokumenty i umów z kontrahentem opisane są w dalszej części tego dokumentu.

Jeżeli informacje z programu Symfonia Start e-Dokumenty pozwalają na wystawienie e-faktury pojawi się okno **Wystawianie dokumentu** w poniższym ustawieniu:

W pozostałych przypadkach podpowiadane będzie wystawianie faktury w formie papierowej.

### Wydruk faktury uproszczonej sprzedaży

Dodano możliwość wystawiania faktur uproszczonych sprzedaży. Zrealizowano to na drodze dodania nowego raportu wydruku.

W oknie **Wybór wydruku dokumentu** sprzedaży otwartym przyciskiem **Drukuj**, można wybrać z listy **Nazwa raportu** polecenie **Dokument VAT uproszczony**. Domyślnie dokument prezentuje jedynie niezbędne (w świetle ustawy) dane - dane sprzedawcy oraz numer NIP nabywcy i pozycje dokumentu z kwotami. W pozycji dokumentu znajduje się nazwa towaru/usługi, a stawka VAT tylko, gdy są różne stawki dla pozycji dokumentu lub gdy stawka VAT jest korygowana. Jeżeli zaznaczone jest pole wyboru **Pokazuj ustawienia raportu**, to jako kolejne pojawia się okno **Ustawienia wydruku**, z polami wyboru pozostałych parametrów przygotowywanego raportu.

Zaznaczone na rysunku pole **Stopka VAT** decyduje o wydruku lub nie tabelki z pozycjami stawek VAT zastosowanych w fakturze, jak na rysunku poniżej. **Zaznaczenie tego pola jest niezbędne, jeśli na dokumencie są różne stawki VAT.**

<b>Faktura</b>		Nr <b>0003/12/FV S</b>			
		<b>ORYGINAŁ</b>			
2012-12-25 Warszawa <small>data i miejsce wystawienia dokumentu</small>		2012-12-25 <small>data sprzedaży</small>			
Sprzedawca: <b>Pełna nazwa firmy</b> Adres: <b>00-000 Warszawa, ul. Uliczna 1</b> NIP: <b>111-111-11-11</b>		Nabywca NIP: <b>999-999-99-99</b>			
Forma płatności: <b>gotówka</b>		Termin płatności: <b>2012-12-25</b>			
Lp.	Nazwa				
1	Pomoc				
		Netto	%	VAT	Brutto
		200,00	23%	46,00	246,00
		200,00	Razem	46,00	246,00
Razem do zapłaty: <b>246,00 PLN</b>		<b>ZAPŁACONO</b>			
Słownie: dwieście czterdzieści sześć złotych zero groszy					

## ● Ewidencjonowanie faktur uproszczonych zakupu

W programie Symfonia Start Handel dodano prosty i szybki sposób zaewidencjonowania faktury uproszczonej poprzez podanie w nowym oknie: wartości brutto oraz kwoty podatku VAT. Na tej podstawie program obliczy stawkę podatku VAT oraz wartość netto.

Operacja służąca uproszczonej ewidencji faktur wywoływana jest z **menu kontekstowego** wystawianego dokumentu zakupu poleceniem **Faktura uproszczona**. Jeżeli na dokumencie nie ma pozycji, to w oknie **Uproszczona edycja faktury** widoczna jest tabela zawierająca wszystkie stawki VAT (oznaczone jako aktywne) oraz podsumowanie; można w niej podać wartości brutto i kwotę VAT w poszczególnych stawkach VAT (jeśli są znane).

**Uproszczona edycja faktury**

**Faktura VAT zakupu 0002/** Wyczyść wszystko  Zapisz  Anuluj

VAT	Brutto	Kwota VAT	Netto
23%	123,00	23,00	100,00
8%	0,00	0,00	0,00
7%	0,00	0,00	0,00
4%	0,00	0,00	0,00
0%	0,00	0,00	0,00
ZW	0,00	0,00	0,00
NP	0,00	0,00	0,00
<b>Brutto</b>		<b>Kwota VAT</b>	<b>Netto</b>
<b>123,00</b>		<b>23,00</b>	<b>100,00</b>

**Jeśli stawki VAT nie są znane** - można podać wartość brutto i kwotę podatku w podsumowaniu tabeli, a program obliczy stawkę i przepisze podane wartości do tej stawki. Warunkiem takiego działania jest jednoznaczne stwierdzenie jaka jest to stawka, przy założeniu że **ilość=1**.

Dane podane w tej tabeli są przepisywane do dokumentu jako jego pozycje, tworząc po jednej pozycji na każdą stawkę.

Dostępne są dwa sposoby postępowania:

1. Z kartoteki wybrać towary a potem podać sumę dokumentu – program podzieli ją na pozycje.
2. Podać sumę dokumentu – program sam zgrupuje pozycje.

Operacja nie jest dostępna dla korekt oraz dla dokumentów wystawionych na podstawie innych np.: zamówień, dokumentów magazynowych.

Ewidencjonowanie dokumentów w sposób uproszczony możliwe jest dla charakterów:

- Faktura VAT zakupu
- Faktura VAT zakupu w walucie
- Rachunek uproszczony zakupu
- Faktura VAT RR
- Faktura VAT MP

## ● Zmiana treści wydruku dokumentu Pro forma

Dostosowanie treści wydruku dokumentów Pro Forma do zmian przepisów.

Nowe przepisy znoszą obowiązek opisywania faktury jako **Faktura VAT**. Skoro zatem każda faktura, bez względu na jej opis, może być uznana za pełnoprawny dokument VAT, trzeba wyróżnić faktury, które nie zostały wystawione w celu podatkowym, np. **Pro forma**. Dzięki temu nabywca nie zaewidencjonuje takiej faktury jako zakup i nie będzie miał podstawy do naliczenia podatku VAT.

Zmiana w przepisach może nie być zauważona przez klientów. Dlatego też na wydruku dokumentów sprzedaży **drukowanych z bufora** z napisem **Pro Forma** dodano tekst **"Niniejszy dokument nie jest fakturą w rozumieniu Ustawy z dnia 11 marca 2004 r. o podatku od towarów i usług (Dz. U. 2004 nr 54 poz. 535)."** Dodatkowo zalecamy korzystanie z możliwości ukrycia stopki VAT na wydrukach **Pro forma** i **Zamówień obcych złotówkowych**. Jest to zabezpieczenie przed konsekwencjami przepisu, który mówi że każda kwota podatku wykazana na fakturze powinna być wykazana w ewidencji. Opisanie elementy zaznaczone są na rysunku poniżej.

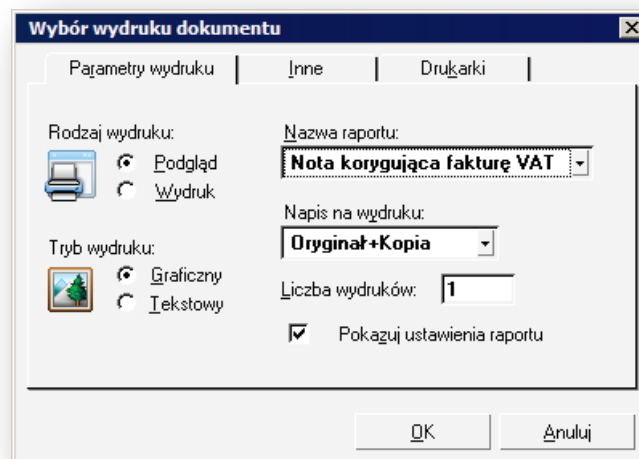
		<b>Faktura</b>			Nr <b>0001/12/FV S</b>			
pieczęć firmy		2012-12-25 Warszawa data i miejsce wystawienia dokumentu			2012-12-25 data sprzedaży			
Sprzedawca: Pełna nazwa firmy Adres: 00-000 Warszawa, ul. Uliczna 1 NIP: 111-111-11-11 Telefon: 22-123-45-67 E-mail: biuro@domena.pl					Nabywca: Nabywca 1 Adres: NIP: 123-456-78-90			
Forma płatności: gotówka					Termin płatności: 2012-12-25			
Lp.	Nazwa	Ilość	Jm	Cena netto	Wartość netto	Stawka VAT	PKWiU	Kod
1	Tow 1	1	szt	100,00	100,00	23%		Tow 1
					<b>Stopka</b>			
					Netto	%	VAT	Brutto
					100,00	23%	23,00	123,00
					100,00	Razem	23,00	123,00
Razem do zapłaty: <b>123,00 PLN</b>				Po zostało do zapłaty: <b>123,00 PLN</b>				
Słownie: sto dwadzieścia trzy złote zero groszy								
imię, nazwisko i podpis osoby upoważnionej do odebrania dokumentu				imię, nazwisko i podpis osoby upoważnionej do wystawienia dokumentu				
Niniejszy dokument nie jest fakturą w rozumieniu Ustawy z dnia 11 marca 2004 r. o podatku od towarów i usług (Dz. U. 2004 nr 54 poz. 535).								

Jeżeli wystawiony dokument zamówienia drukowany jest jako **Pro forma (nie z bufora)**, to zalecamy umieszczenie w **notatce** przykładowo treści: **"Niniejszy dokument nie jest fakturą w rozumieniu Ustawy z dnia 11 marca 2004 r. o podatku od towarów i usług (Dz. U. 2004 nr 54 poz. 535)."**

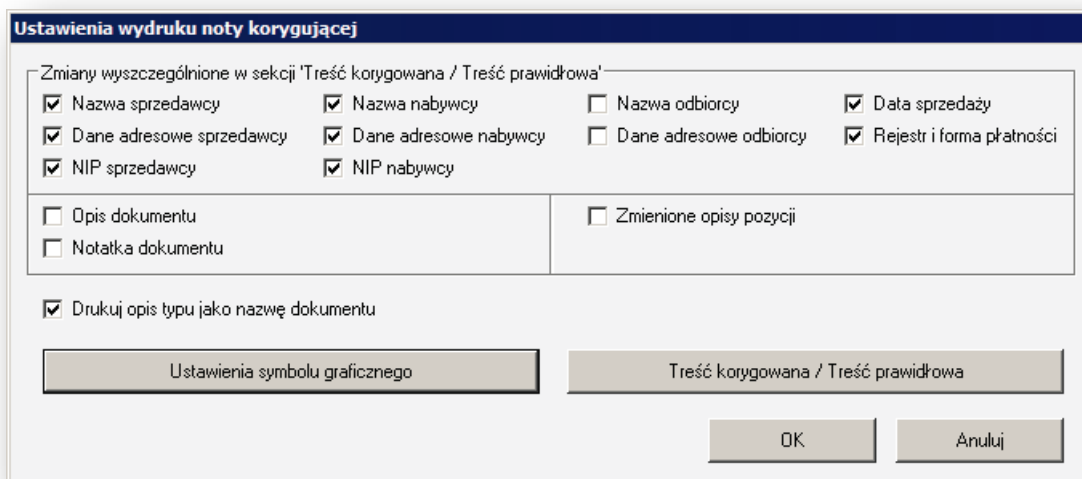
## ● Noty korygujące

Aby umożliwić sprzedawcom towarów i usług korektę omyłek dotyczących danych sprzedawcy, danych nabywcy i oznaczeń towaru/usługi, dodano możliwość drukowania korekt w układzie not korygujących do wybranych dokumentów.

Po wystawieniu dokumentu korekty należy przyciskiem **Drukuj** otworzyć okno **Wybór wydruku dokumentu** i z rozwijanej listy **Nazwa raportu** wybrać nazwę raportu **Nota korygująca...**



W kolejnym oknie **Ustawienia wydruku noty korygującej** należy ustalić zmiany treści korygowanej i treści prawidłowej i pozostałe parametry noty.



W ustawieniach wydruku noty należy zaznaczyć pola wyboru identyfikujące pozycje podlegające korekcie, następnie przyciskiem **Treść korygowana/Treść prawidłowa** otworzyć okno **Treść korygowana/Treść prawidłowa** i nanieść w nim zmiany. Obie treści tworzone są na podstawie informacji wskazanych przez użytkownika i wpisanych przez niego ręcznie. Numer kolejny noty, data wystawienia, dane wystawcy, dane adresata, dane z dokumentu korygowanego (numer, daty wystawienia i sprzedaży, sprzedawca, nabywca) przenoszone są automatycznie na wydruk noty. Wskazane informacje są uwzględniane przy tworzeniu treści korygowanej i prawidłowej do czasu pierwszej zmiany jednej z utworzonych treści. Można dowolnie zmieniać oraz dodawać własny tekst zarówno w treści korygowanej jak i prawidłowej i umieszczać dodatkowe istotne informacje na wydruku noty.

Tekst od początku wiersza do separatora złożonego z czterech kropek interpretowany jest jako opis i drukowany na raporcie innym krojem pisma niż główne dane. Drukowane są tylko pozycje, w których zmieniono opisy towarów i usług.

Informacje o osobie wystawiającej i odbierającej notę, stopka oraz uwagi drukowane są na podstawie treści pobranych z zakładki **Inne** okna **Wybór wydruku dokumentu**.

## Wiekowanie należności i zobowiązań

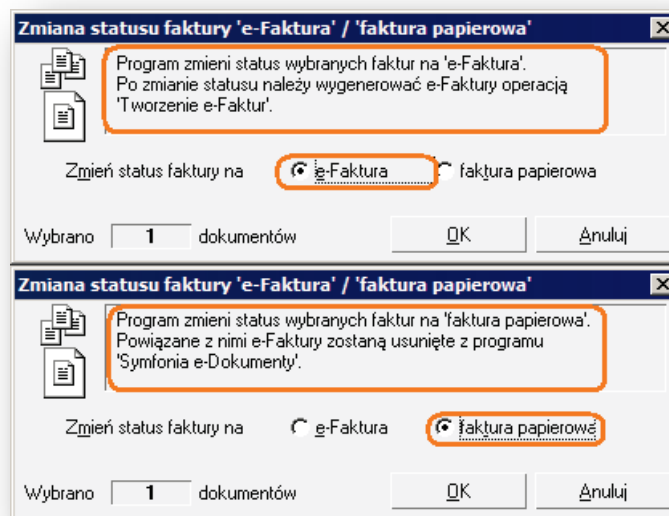
Wprowadzono możliwość wiekowania należności i zobowiązań na konkretny dzień. Pozwala to na szczegółowy przegląd terminów niezapłaconych należności odbiorców oraz terminów niezapłaconych zobowiązań wobec dostawców.

W dialogu wyboru opcji zestawienia **Należności i zobowiązania za okres** dostępnym z menu rozwijanego przyciskiem **Zestawienia**, w kartotece pieniędzy dodano nową opcję: **Zestawienie na dzień**. Pozwala to na wybranie z rozwijanego kalendarza daty **na dzień** przygotowania zestawienia przez program.

## Operacja Zmiana statusu faktury

Nowa operacja grupowa **Zmiana statusu faktury** dla dokumentów sprzedaży.

W kartotece dokumentów sprzedaży z menu rozwiniętego przyciskiem **Operacje**, dostępne jest polecenie **Zmiana statusu faktury**. Można wykonać dla zaznaczonych dokumentów operację grupową zmieniającą status faktur. Jest to możliwe po nadaniu w programie Symfonia Start e-Dokumenty uprawnienia **Zmiana rodzaju faktury z e-faktury na dokument papierowy**.



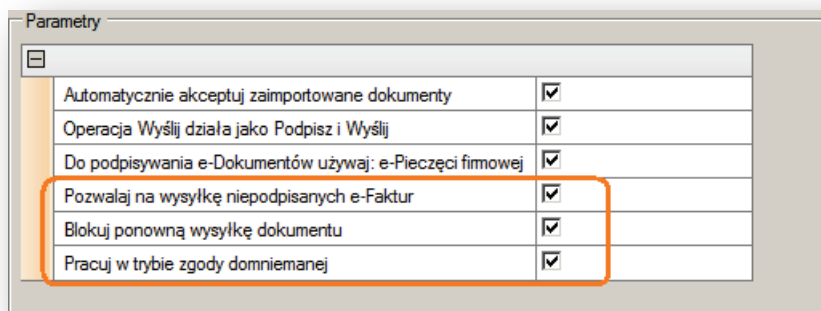
Po zmianie na e-faktury należy utworzyć e-faktury poprzez wykonanie operacji **Tworzenie e-faktur**. Jeśli zmienia się status na faktury papierowe, powiązane z nimi e-faktury zostaną usunięte z programu Symfonia Start e-Dokumenty.

## Zmiany w programie e-Dokumenty

Program Symfonia Start e-Dokumenty został dostosowany do aktualnych przepisów.

## Nowy model obsługi e-faktur - parametry pracy

Dodano trzy nowe parametry pracy programu: **Pracuj w trybie zgody domniemanej**, **Blokuj ponowną wysyłkę dokumentu**, **Pozwalaj na wysyłkę niepodpisanych e-Faktur**.



## Parametr **Pracuj w trybie zgody domniemanej**

Zaznaczenie tego pola wyboru powoduje, że programy współpracujące z Symfonia Start e-Dokumenty, będą pracować w trybie zgody domniemanej i wystawiać e-faktury wszystkim kontrahentom, którzy nie mają zarejestrowanego w programie sprzeciwu.

Obecnie będzie można wystawiać e-fakturę przed otrzymaniem zgody od kontrahenta, ale nadal będzie konieczne spełnienie wymogu autentyczności pochodzenia i integralności treści. Oba te wymogi są spełnione za pomocą wewnętrznych procesów biznesowych.

- **Jeśli jest zaznaczony** nowy parametr pracy **Pracuj w trybie zgody domniemanej** - to programy będą wystawiać e-faktury wszystkim kontrahentom, którzy nie mają zarejestrowanego w programie **Sprzeciwu**
- **Jeśli nie jest zaznaczony** parametr pracy **Pracuj w trybie zgody domniemanej** - to domyślnie program podpowiada wystawienie e-faktury tylko tym kontrahentom, którzy mają zarejestrowaną **Zgodę**, a pozostałym będą podpowiadać wystawienie faktury papierowej.
- Jeżeli **jest zaznaczony** parametr pracy **Pracuj w trybie zgody domniemanej** i jest nawiązana współpraca z **serwisem miedzyfirmami.pl**, to faktury są wysyłane zgodnie z ustawieniami parametru wysyłki dokumentów przez serwis **miedzyfirmami.pl**.
- Jeżeli **jest zaznaczony** parametr pracy **Pracuj w trybie zgody domniemanej** i nie ma nawiązanej współpracy z **serwisem miedzyfirmami.pl**, to faktury są wysyłane wg klucza do kontrahentów, którzy:
  - Nie mają żadnej zgody - na e-mail z danych kontrahenta lub na podany e-mail (jeśli w danych kontrahenta brak emaila).
  - Mają tylko umowę indywidualną - na e-mail z umowy.

Ten parametr odnosi się wyłącznie do faktur oznaczonych jako **e-faktura**. Nie wpływa na inne dokumenty oraz na faktury nieoznaczone jako e-faktura.

## Parametr **Blokuj ponowną wysyłkę dokumentu**

Zaznaczenie tego pola wyboru powoduje, zablokowanie możliwości ponownej wysyłki tego samego dokumentu, czyli faktury ze statusem **Wysłana**. Dla faktur w trakcie wysyłania - pojawia się ostrzeżenie, niezależnie od wartości parametru.

## Parametr **Pozwalaj na wysyłkę niepodpisanych e-Faktur**

Zaznaczenie tego pola wyboru pozwala na wysyłkę e-faktur które nie zostały podpisane i oznacza je jako wysłane.

- Jeśli będzie jednocześnie zaznaczone pole wyboru **Operacja Wyślij działa jako Podpisz i Wyślij**, to przy wysłaniu niepodpisanej e-faktury system próbuje ją podpisać. Jeśli podpisywanie się nie powiedzie - wysyła niepodpisaną.
- Jeśli pole **Operacja Wyślij działa jako Podpisz i Wyślij** będzie zaznaczone, a pole **Pozwalaj na wysyłkę niepodpisanych e-Faktur** nie będzie zaznaczone, to przy wysłaniu niepodpisanej e-faktury system próbuje ją podpisać. Jeśli podpisywanie się nie powiedzie - anuluje wysyłkę.

## Nowy model obsługi e-faktur - kartoteki

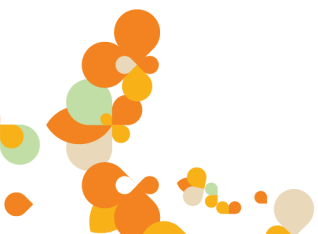
W kartotece **Umowy** dodano podział na dwa typy umów: **Zgoda** i **Sprzeciw**. W związku z tym w kartotece kontrahentów zastosowano predefiniowane filtry **Ze zgodą na wysyłkę**, **Ze sprzeciwem na wysyłkę**, **Bez umowy na wysyłkę**.

W związku z nowymi zasadami umożliwiającymi pracę w trybie zgody domniemanej, wprowadzono nowy typ umowy **Sprzeciw**. Wprowadzenie umowy typu **Sprzeciw** uniemożliwia wystawienie e-faktury w zakresie dat jej obowiązywania, bez względu na ustawione parametry pracy.

Jeśli jest wprowadzona umowa typu **Sprzeciw** i użytkownik dodaje umowę typu **Zgoda**, to trzeba wcześniej rozwiązać umowę typu **Sprzeciw** z dniem poprzedzającym rozpoczęcie obowiązywania umowy typu **Zgoda**.

Jeśli jest wprowadzona umowa typu **Zgoda** i użytkownik dodaje umowę typu **Sprzeciw**, to po zatwierdzeniu tej umowy program rozwiąże umowę typu **Zgoda** z dniem poprzedzającym rozpoczęcie obowiązywania umowy typu **Sprzeciw**.

W konsekwencji tych zmian na liście w kartotece **Umowy** pojawiła się kolumna **Typ**:



Umowy						
Numer	Data rozpoczęcia	Data zakończenia	Rodzaj	Typ	Źródło	Podpisan
1	2012-12-20 00:00:00		Wysyłka	zgoda	Wygenerowana	
2	2012-12-25 00:00:00		Wysyłkę i odbiór	sprzeciw	Zewnętrzna	

### Nowy model obsługi e-faktur - blokowanie kontrahentów

Program Symfonia Start e-Dokumenty wykorzystuje w swoim działaniu informację o blokowaniu kontrahentów w serwisie [miedzyfirmami.pl](http://miedzyfirmami.pl).

Zablokowanie kontrahenta w serwisie [miedzyfirmami.pl](http://miedzyfirmami.pl) spowoduje, że w programie Symfonia Start e-Dokumenty pojawi się umowa typu **Sprzeciw** ze źródłem pochodzenia serwis [miedzyfirmami.pl](http://miedzyfirmami.pl).

Odblokowanie zablokowanego kontrahenta w serwisie [miedzyfirmami.pl](http://miedzyfirmami.pl) spowoduje, że w programie Symfonia Start e-Dokumenty rozwiązana zostanie umowa typu **Sprzeciw** ze źródłem pochodzenia serwis [miedzyfirmami.pl](http://miedzyfirmami.pl). Analogicznie od strony programu wygląda sytuacja, gdy to kontrahent zablokuje firmę w serwisie [miedzyfirmami.pl](http://miedzyfirmami.pl).

### Nowy model obsługi e-faktur - zmiana treści e-maila

W związku ze zmianami prawnymi zmieniono treść generowanego automatycznie e-maila, wysłanego razem z e-fakturą.

Zmieniona została treść fragmentu e-maila generującego się automatycznie podczas wysyłania e-faktury z: "...umowa nr x o wymianie dokumentów..." na: "...w załączeniu przesyłamy e-fakturę o następującym numerze ...".

### Nowe parametry współpracy z serwisem [miedzyfirmami.pl](http://miedzyfirmami.pl)

Dodano nowe ustawienia sterujące wysyłaniem e-faktur przez serwis [miedzyfirmami.pl](http://miedzyfirmami.pl) do niezarejestrowanych w nim kontrahentów.

Została dodana funkcjonalność umożliwiająca wysyłanie dokumentów do kontrahentów niezarejestrowanych w serwisie [miedzyfirmami.pl](http://miedzyfirmami.pl). Dokument będzie umieszczany w serwisie [miedzyfirmami.pl](http://miedzyfirmami.pl), a do kontrahenta będzie wysłany mail z linkiem do pobrania dokumentu.

Parametry wysyłki dokumentów przez serwis

Wysyłaj e-faktury do wszystkich kontrahentów

Pomijaj kontrahentów z umową indywidualną

Wysyłaj pozostałe dokumenty do wszystkich kontrahentów

W ramce **Parametry wysyłki dokumentów przez serwis** znajdują się nowe pola wyboru:

#### Wysyłaj e-faktury do wszystkich kontrahentów

Zaznaczenie tego pola wyboru powoduje, że wszystkie e-faktury będą wysyłane przez serwis [miedzyfirmami.pl](http://miedzyfirmami.pl) do kontrahentów, którzy:

**Nie mają żadnej zgody**

**Mają zgodę pochodzącą z serwisu [miedzyfirmami.pl](http://miedzyfirmami.pl)**

**Mają dwie zgody: pochodzącą z serwisu [miedzyfirmami.pl](http://miedzyfirmami.pl) i indywidualną umowę**

**Mają tylko umowę indywidualną**



### Pomijaj kontrahentów z umową indywidualną

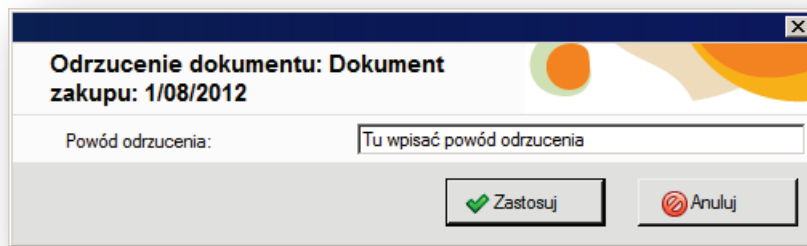
Pole to jest dostępne wyłącznie po zaznaczeniu poprzedniego pola. Zaznaczenie tego pola wyboru powoduje, że e-faktury dla kontrahentów z umową indywidualną będą wysyłane za pośrednictwem poczty elektronicznej.

### Wysyłaj pozostałe dokumenty do wszystkich kontrahentów

Zaznaczenie tego pola wyboru powoduje, że wszelkie dokumenty własne (oprócz faktur papierowych oraz e-faktur) np. umowy będzie można wysłać za pośrednictwem serwisu [miedzyfirmami.pl](http://miedzyfirmami.pl).

## Rejestracja powodu odrzucenia dokumentu

Dodano możliwość podania i zarejestrowania powodu odrzucenia otrzymanych dokumentów. Po wybraniu i potwierdzeniu polecenia **Odrzuć** pojawia się okno, w którym możliwe jest podanie powodu odrzucenia dokumentu.



W przypadku odrzucania kilku dokumentów można zdecydować o tym, że wpisany powód odrzucenia będzie mieć zastosowanie dla wszystkich odrzucanych dokumentów. Możliwość podania powodu odrzucenia dotyczy wszystkich dokumentów. Można podać powód odrzucenia również dla dokumentu zaimportowanego z pliku.

Podany powód odrzucenia będzie zapisywany w historii. W przypadku dokumentów pochodzących z serwisu [miedzyfirmami.pl](http://miedzyfirmami.pl) - powód odrzucenia będzie też przekazywany do serwisu [miedzyfirmami.pl](http://miedzyfirmami.pl).

Podanie powodu odrzucenia nie jest konieczne - można odrzucić dokument bez podawania powodu.

## Obsługa załączników do e-faktur

Dodano funkcjonalność, która pozwala na wysłanie wraz z e-fakturą załącznika - zarówno e-mailem jak i poprzez serwis [miedzyfirmami.pl](http://miedzyfirmami.pl). oraz funkcjonalność, która pozwala na automatyczne zapisanie pliku odebranego razem z fakturą jako załącznik do tej konkretnej faktury.

Załącznik może być w formacie XML lub PDF. Jeżeli otrzymany załącznik będzie w innym formacie zostanie zapisany do katalogu **Dokumenty nieznanne**.

## Wysyłanie komentarzy do dokumentów przez [miedzyfirmami.pl](http://miedzyfirmami.pl)

Dodano funkcję wysyłania komentarza tekstowego wraz z dokumentem do serwisu [miedzyfirmami.pl](http://miedzyfirmami.pl). Komentarz tekstowy należy umieścić w polu **Notatka** szczegółowego opisu faktury.

Podczas współpracy programu Symfonia Start e-Dokumenty z serwisem [miedzyfirmami.pl](http://miedzyfirmami.pl), jeżeli użytkownik wpisze tekst do pola **Notatka** i wyśle dokument przez serwis [miedzyfirmami.pl](http://miedzyfirmami.pl), to:

- pole **Notatka** zapisze się na serwisie [miedzyfirmami.pl](http://miedzyfirmami.pl),
- tekst zostanie wysłany jako **Notatka** do kontrahenta.

## Obsługa limitów z serwisu [miedzyfirmami.pl](http://miedzyfirmami.pl)

W programie pojawia się informacja o dostępnym stanie pakietu na wysyłanie dokumentów przez serwis [miedzyfirmami.pl](http://miedzyfirmami.pl).

W serwisie [miedzyfirmami.pl](http://miedzyfirmami.pl) sprzedawana jest usługa **Pakiet na wysyłanie dokumentów**. Dotyczy to tylko sytuacji, kiedy program współpracuje z serwisem [miedzyfirmami.pl](http://miedzyfirmami.pl) i dotyczy tylko limitów z serwisu [miedzyfirmami.pl](http://miedzyfirmami.pl). W ostatnim oknie kreatora wysyłki dokumentu pojawia się informacja o stanie pakietu (ile pozostało pakietów umożliwiających wysyłkę i data ważności pakietu).




Pakiet wysyłania dokumentów ma ograniczenie czasowe na 1 rok oraz limit dokumentów wysyłanych za pośrednictwem serwisu [miedzyfirmami.pl](http://miedzyfirmami.pl). Pakiet traci ważność w przypadku wyczerpania limitu dokumentów lub po upływie roku od daty wykupienia (nawet jeśli limit nie zostanie wyczerpany).


## Zmiany wizerunkowe w Symfonia Start

### Odświeżony interfejs użytkownika

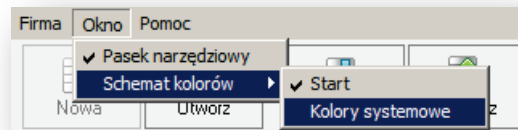
Przeprowadzono zmiany związane z rozwojem wizerunkowym programów.

Rzeczony wizerunkowy programu obejmuje odświeżenie interfejsu użytkownika. Wymieniona została ikona

desktopowa programu Mała Księgowość , Handel , Faktura i Kasa  oraz programu

e Dokumenty . Odświeżono ikony aplikacyjne i ujednolicono je w programach linii Start.

W programach Faktura i Kasa, Handel i Mała Księgowość dodano możliwość zmiany schematu kolorów aplikacji.



Jako domyślny dostępny jest schemat charakterystyczny dla linii **Start**. Istnieje możliwość ustawienia schematu **Kolory systemowe** korzystającego z ustawień systemu Windows.

### Reorganizacja w oknie Ustawienia

Poprawiona została ergonomia ustawień parametrów pracy w programach Handel oraz Faktura i Kasa.

Aby ujednolicić strukturę w oknie **Ustawienia** wprowadzono zmiany umiejscowienia grupy ustawień dotyczących **Parametrów pracy** firmy. Zostały one przeniesione z okna **Dane firmy**, bezpośrednio na gałązkę w oknie **Ustawienia**, co zapewnia większą ergonomię pracy z programem.

