

Nowe funkcje w programie Symfonia Faktura w wersji 2011.1

Spis treści:

1. Korzyści z zakupu nowej wersji	2
2. Zmiany w słowniku Stawki VAT	2
3. Zmiana stawki VAT w kartotece Towary.....	3
4. Zmiana stawek VAT podczas wystawiania dokumentu z bufora lub do zamówienia	3
5. Kontynuacja kontraktu zaliczkowego z nowymi stawkami VAT	4
6. Wydruki i raporty	5
7. Współpraca z drukarkami fiskalnymi.....	5
8. Pozostałe rozszerzenia	6

Korzyści z zakupu nowej wersji

1. Bezpieczeństwo związane ze wspieraniem przez program procesu zmiany stawek VAT, poprzez:
 - a. Dodanie możliwości definiowania nowych stawek VAT.
 - b. Dodanie możliwości określenia dla każdej stawki VAT okresu obowiązywania.
 - c. Mechanizmy kontroli użycia stawki VAT obowiązującej w danym okresie.
 - d. Dodanie możliwości kontynuacji kontraktu zaliczkowego z nowymi stawkami VAT.
2. Oszczędność czasu dzięki:
 - a. Wsparciu procesu zmiany stawek VAT w kartotece Towary.
 - b. Automatyzacji zmiany stawek VAT w pozycjach dokumentów wystawianych z bufora lub na podstawie zamówień.

Zmiany w słowniku Stawki VAT

W związku z nowelizacją ustawy o podatku od towarów i usług w nowej wersji oprócz uzupełnienia słownika o nowe stawki VAT, wprowadzono możliwość dodawania i usuwania stawek VAT oraz określenia dla każdej stawki VAT okresu jej obowiązywania.

Wartość	Nazwa	Opis	Od	Do
<input checked="" type="checkbox"/> 0,23	23%	Stawka 23%	2011-01-01	
<input checked="" type="checkbox"/> 0,22	22%	Stawka 22%		2010-12-31
<input checked="" type="checkbox"/> 0,08	8%	Stawka 8%	2011-01-01	
<input checked="" type="checkbox"/> 0,07	7%	Stawka 7%		2010-12-31
<input checked="" type="checkbox"/> 0,05	5%	Stawka 5%	2011-01-01	
<input checked="" type="checkbox"/> 0,04	4%	Stawka 4%	2011-01-01	
<input checked="" type="checkbox"/> 0,03	3%	Stawka 3%		2010-12-31
<input checked="" type="checkbox"/> 0,00	0%	Stawka zerowa		
<input checked="" type="checkbox"/> 0,00	zw.	Zwolnione		
<input checked="" type="checkbox"/> 0,00	NP	Nie podlega		

Daty obowiązywania stawek

Daty obowiązywania stawek są wykorzystywane do ostrzegania użytkownika podczas wystawiania nowych dokumentów. Na przykład, stawka 22% ma ustawioną datę „Do” na 31-12-2010. Jeśli w styczniu 2011 użytkownik wystawiając dokument wybierze pozycje w tej stawce, to program wyświetli ostrzeżenie, że została użyta stawka, która już nie obowiązuje. Ostrzeżenie to nie blokuje wystawienia dokumentu, a jedynie informuje. Pozwoli to ograniczyć błędy w przypadku, gdy użytkownik zapomni zmienić stawki VAT.

Edycja stawek

Tak jak i w poprzednich wersjach można zaznaczyć stawki, które mają być aktywne . Stawki oznaczone jako aktywne będą wyświetlane na listach wyboru stawki VAT. Ponadto poprzez edycję (klikając dwukrotnie na zmienianej stawce) można dokonać następujących zmian:

- zmiana wartości stawki, pod warunkiem, że w danej bazie nie został jeszcze wystawiony żaden dokument z tą stawką VAT,
- zmiana opisu,
- zmiana daty „Od”,
- zmiana daty „Do”.

Dodawanie stawek

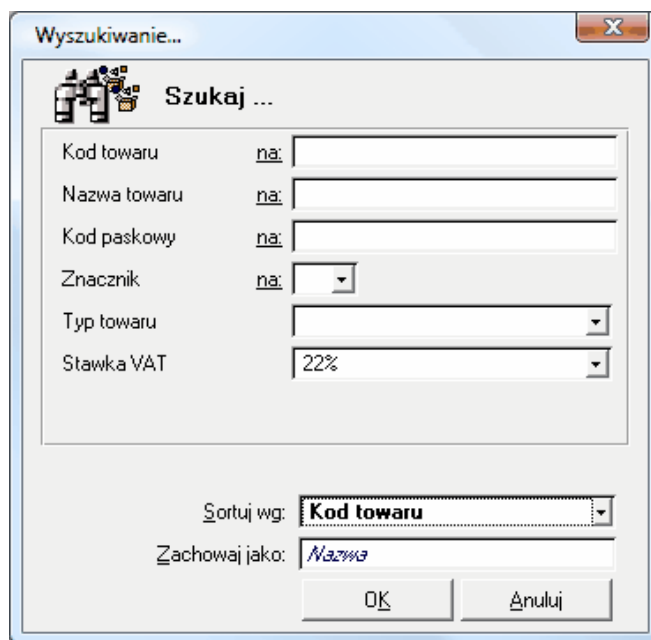
Klikając na przycisk „Nowy” użytkownik może zdefiniować kolejne stawki VAT. Należy pamiętać, że nie można wprowadzić dwóch stawek VAT o takiej samej wartości. Wprowadzając nową stawkę jej wartość można podać z dokładnością do czterech miejsc po przecinku. I tak na przykład, aby wprowadzić stawkę o wartości 12,34%, należy wpisać w polu „Wartość” 0,1234.

Usuwanie stawek

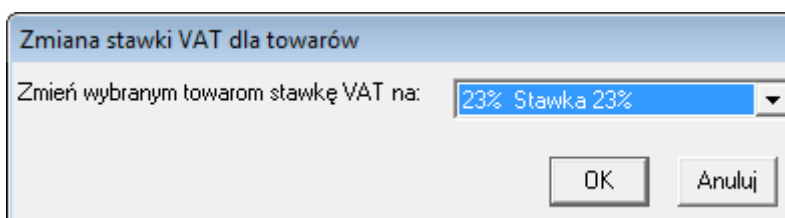
Aby usunąć stawkę, należy ją zaznaczyć i nacisnąć przycisk „Usuń”. **Uwaga:** Nie można usunąć stawki, która została użyta w dokumencie lub w kartotece **Towary**.

Zmiana stawki VAT w kartotece Towary

Aby zmienić stawkę VAT w kartotekach towarowych, należy najpierw wybrać i zaznaczyć towary i usługi, które będą opodatkowane tą samą stawką, np. wszystkie towary, które będą opodatkowane stawką VAT 23%. Można to zrobić zaznaczając towary i usługi ręcznie lub można wyszukać wszystkie towary i usługi, które mają przypisaną stawkę 22%. W tym celu w oknie „Szukaj” została dodana możliwość wyszukiwania wg stawki VAT.



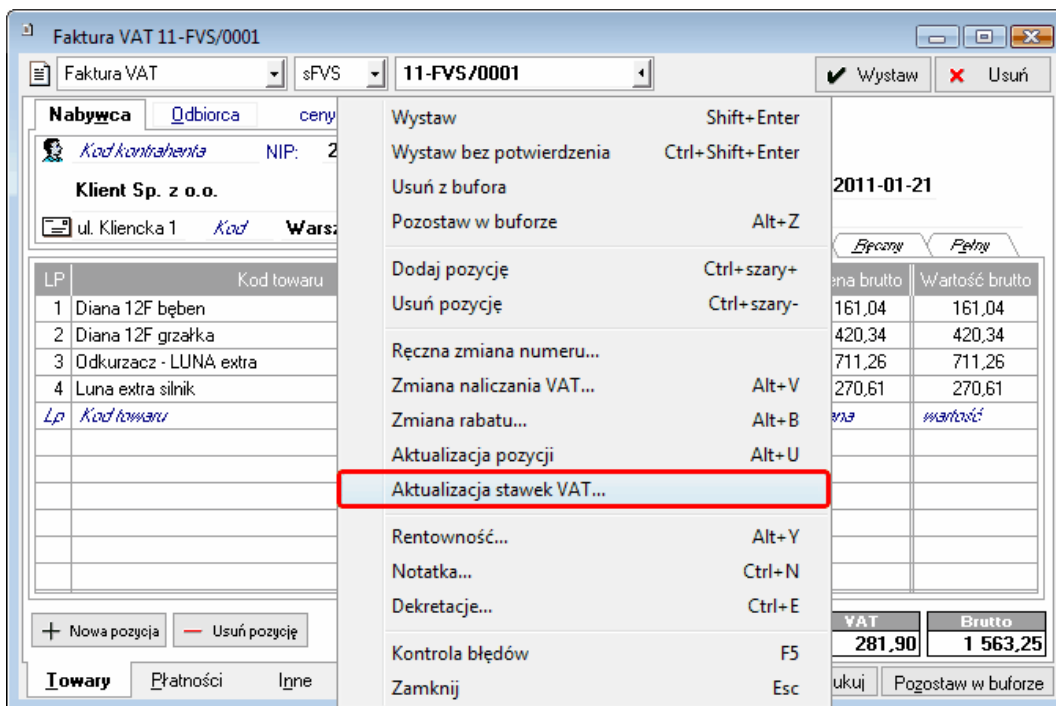
Po zaznaczeniu towarów i usług, dla których będzie przypisana nowa stawka VAT, należy z menu „Operacje” wybrać opcję „Wykonaj raport”, a następnie należy wybrać raport „Zmiana stawki VAT dla towarów”. Następnie należy wybrać z listy stawkę, która ma zostać przypisana zaznaczonym towarom i usługom i potwierdzić wykonanie zmiany klikając na przycisk „OK”.



Po zakończeniu operacji program wyświetli raport informujący o wyniku operacji.

Zmiana stawek VAT podczas wystawiania dokumentu z bufora lub do zamówienia

Aby usprawnić wystawianie dokumentów zapisanych do bufora z nieobowiązującymi już stawkami VAT, w menu kontekstowym (dostępnym pod prawym klawiszem myszy) została dodana operacja „Aktualizacja stawek VAT”. Wykonanie tej operacji przed wystawieniem dokumentu z bufora zmieni we wszystkich pozycjach tego dokumentu stawki VAT na takie jakie są wprowadzone w kartotece **Towary** w momencie wykonywania tej operacji.

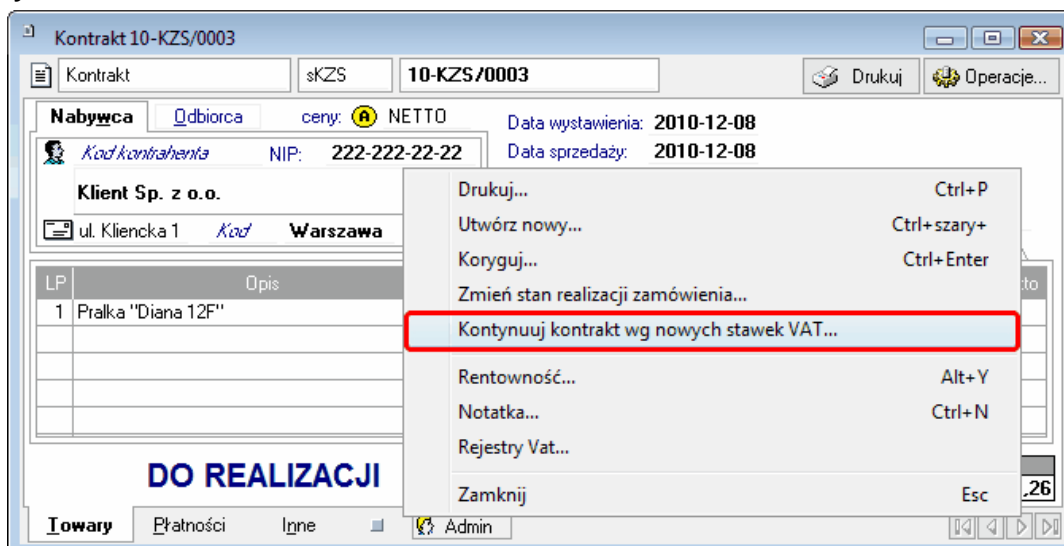


W ten sposób nie ma konieczności poprawiania stawki VAT w każdej pozycji oddzielnie. Pod warunkiem, że w kartotece **Towary** zostały wcześniej wprowadzone nowe stawki VAT.

Ta sama operacja jest dostępna w menu kontekstowym dostępnym dla faktur wystawianych na podstawie zamówień obcych i własnych.

Kontynuacja kontraktu zaliczkowego z nowymi stawkami VAT

W związku z nowelizacją ustawy o VAT w przypadku kontraktów zaliczkowych, które przed 01.01.2011 nie zostały w całości rozliczone fakturami, część pozostała do rozliczenia należy opodatkować już nowymi stawkami VAT. Aby umożliwić przeprowadzenie takiej operacji w **Symfonia Faktura** w menu kontekstowym (dostępnym pod prawym klawiszem myszy) została dodana opcja „Kontynuuj kontrakt wg nowych stawek VAT”.



Po wybraniu tej opcji program tworzy automatycznie:

- korektę do wysokości wartości rozliczonej fakturami zaliczkowymi oraz
- tworzy nowy kontrakt na wartość pozostałą do rozliczenia i ze stawkami VAT takimi, jakie są wprowadzone w kartotece **Towary** w momencie wykonywania tej operacji.

Dalsze rozliczenie tej transakcji odbywa się już na nowym kontrakcie. Na wydruku faktury końcowej prezentowane są wartości z obu kontraktów oraz numery i wartości faktur wystawionych do obu kontraktów.

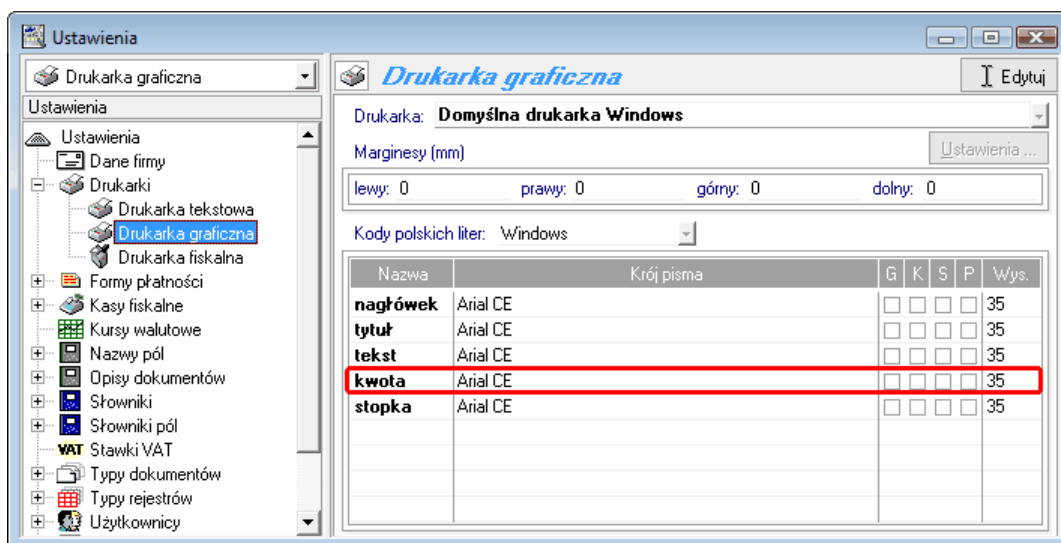
Aby dokonać pełnego zwrotu otrzymanych zaliczek, należy skorygować osobno oba kontrakty oraz wszystkie wystawione do nich faktury.

Wydruki i raporty

Ze względu na konieczność stosowania w okresie przejściowym zarówno starych, jak i nowych stawek VAT poprawiono wydruki rejestrów VAT, aby dopasowywały się do zmiennej liczby aktywnych stawek VAT.

W wyniku tego dopasowania może się zdarzyć, że szerokość kolumn będzie za wąska do prezentacji kwot zapisów. Wówczas należy:

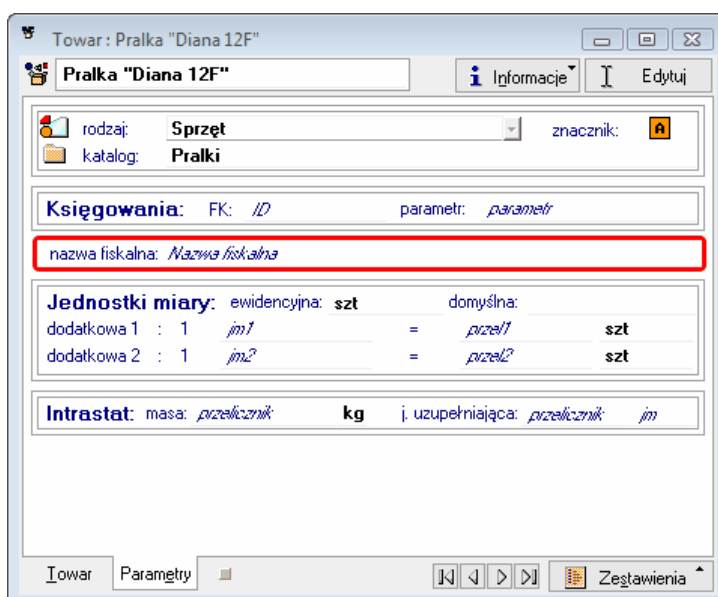
- zmienić krój lub zmniejszyć wielkość czcionki edytując ustawienia drukarki w **Symfonia Faktura**:



- zwiększyć wielkość strony wydruku w ustawieniach drukarki w systemie Windows

Współpraca z drukarkami fiskalnymi

Drukarki fiskalne mają zaprogramowane ograniczenie blokujące fiskalizację w przypadku obniżania i ponownego podwyższania stawki VAT danego towaru. Aby uniknąć tego ograniczenia bez konieczności dublowania pozycji w kartotece **Towary**, w danych towarów zostało dodane pole „**Nazwa fiskalna**”, którego treść może być drukowana na paragonie fiskalnym zamiast nazwy lub kodu towaru.



Jeśli w kartotece **Towary** znajdują się pozycje, które w przeszłości podlegały obniżeniu stawki VAT, wystarczy wpisać w tym polu nazwę nieznacznie różniącą się od nazwy lub kodu towaru, aby po podwyższeniu stawek VAT móc bez problemu je fiskalizować.

Ponadto działanie dotychczasowego parametru pracy „**Sposób fiskalizacji faktur zaliczkowych**” (menu **Ustawienia\ Dane firmy\ Parametry\ Parametry druku i zestawień**) zostało rozszerzone na wszystkie dokumenty sprzedaży. Jednocześnie została zmieniona jego nazwa na „**Sposób fiskalizacji dokumentów**”. Parametr ten określa czy dokumenty będą fiskalizowane w sposób:

- pełny – to znaczy, że każda pozycja dokumentu jest drukowana jako osobna pozycja na paragonie fiskalnym, czy.
- uproszczony – to znaczy, że wszystkie pozycje w ramach jednej stawki VAT są sumowane i drukowane jako zbiorcza pozycja o kodzie tej stawki VAT.

Pozostałe rozszerzenia

- Dodano współpracę z drukarkami fiskalnymi: POSNET THERMAL HS FV EJ oraz Elzab MERA EFV.
- Dodano mechanizm aktualizacji modułu Komunikator. Ręczna aktualizacja dostępna w menu Start. Szczegóły w dokumentacji.

Koniec pliku